

Hanvon™ 汉王
汉王科技股份有限公司

如欲了解相关信息，请致电汉王科技：
400-810-8816

或访问：<http://www.hw99.com>

地址：北京市海淀区中关村软件园5号楼汉王大厦（100094）

创艺大师
Art Master
Professional Graphics Tablet

创艺高手
graphicpal

ROLICH
创艺新星



产品手册

Hanvon™ 汉王

公司简介

电脑笔，以其更为人性的输入方式，作为电脑输入工具已有几十年的发展历史，并逐渐得到了全球用户的广泛应用和认同。作为笔输入工具的开发者和倡导者，汉王于2003年推出了拥有中国自有专利技术的无线无源数位绘画板，成为全球少数掌握此项核心技术的公司之一。

汉王科技股份有限公司，1998年成立于北京，它利用电脑笔在解决中文电脑无障碍输入问题上迈出了第一步。不仅如此，作为一家以技术创新为推动力的企业，汉王始终坚持不断研究新技术，开发新产品。

自推出汉王绘画板之日起，还将目标锁定全球市场，先后在美国、澳大利亚成立了海外办事处，作为较早加入国际竞争的中国科技企业，凭借着笔输入应用技术和近十年的经验与成功，坚定着其作为全球范围行业领跑者的决心。

我们将以坚持不懈的投入，提供给全球数字艺术家们技术更为先进，使用更为简单，质量更为可靠的数位绘画板；我们坚信，笔输入方式作为更符合人类使用习惯的工具，将成为未来人机交互界面形式的主流。

2007年，汉王绘画板采用了全新Hanvon标志。这一标志将统一国内与海外品牌识别。

本手册文字、图片与版式设计的所有权属汉王科技股份有限公司，未经许可，不得以任何方式全部或部分转载、仿制或翻印。

内部资料，仅供参考，若有细节更改，恕不通知。

2007年8月



目录:

- 产品介绍 ■
- 功能特征 ■
- 用户案例 ■
- 捆绑软件介绍 ■
- 驱动程序 ■
- 软件中的典型应用 ■

创艺大师产品LOGO：



产品图片：



产品适用人群：

- 1. 专业广告设计师
- 2. 插画设计师
- 3. 动画工作室
- 4. 数字艺术类专业学生



产品技术指标：

创艺大师通用产品规格					
创艺大师	项目	指标/参数			
	压感	1024			
	坐标分辨率	5080lpi			
	笔最大读取高度	7毫米			
	感应方式	电磁感应			
	最高读取速率	200点/秒			
	数据接口	USB			
	定位精度	±0.01mm			
	压感笔重量	13.9克			
	压感笔尺寸	Φ11.3×158.5mm			
	快捷键尺寸	Φ9mm			
	缩放条尺寸	44×9mm			
	压感笔按键尺寸	19mm			
	系统要求	98/ME/2000/XP/Vista X86/Vista X64/MAC 10.4以上			
	电缆长度	2000mm			
	工作温度	10℃~40℃			
	存放温度	-5℃~55℃			
	工作湿度	10%~80%			
	存放湿度	20%~93% (40℃时)			
	电源要求	5V 100mA			
	电磁安全符合性	已通过FCC\CE			
创艺大师型号特性规格					
型号	有效区域面积	数位板体积	数位板重量(板+笔)	外包装体积	数位板+外包装重量
0504	127×101.6毫米 5×4英寸	245×210×15	0.8KG	320×260×70	1KG
0605	152.4×127毫米 6×5英寸	297×236.5×14.8	0.75KG	365×285×70	1.40KG
0806	203.2×152.4毫米 8×6英寸	352.5×275×14.8	1.08KG	425×321×72	1.40KG
1107	279.4×177.8毫米 11×7英寸	435×290×15	1.4KG	502×345×65	1.9KG
1209	304.8×228.6毫米 12×9英寸	470×2360×15	1.9KG	545×415×68	2.9KG
产品装箱单					
<div><div> 绘画板1个</div><div> 绘画笔1支</div><div> 笔座1个</div><div> 说明书1本</div><div> 光盘2张</div></div>					
捆绑软件					
Photoshop Elements 2.0 中文版					
Paint Shop Pro 试用版					

硬件特点：



1. 自定义快捷键

创艺大师的左侧有四个可编程的触控式快捷键。分别默认设置为CTRL、ALT、SHIFT、橡皮键。除橡皮键以外，其余的三个快捷键都可通过驱动程序自由编程设置。方便使用者提高应用软件的使用效率及易用性。



2. 缩放控制条

创艺大师缩放条可以在图形软件中自由缩放画面。帮助使用者可以快速放大和缩小画面。



3. 插笔槽

插笔槽位于数位板后端，方便用户收纳压感笔。



4. 全新设计的专业笔

防滑设计，在握笔处有橡胶防滑套。长期握笔时可以减轻疲劳。无需连线及电池的无线无源压感笔技术，具有1024级压力感应±60度倾斜及360度旋转。



产品配件：

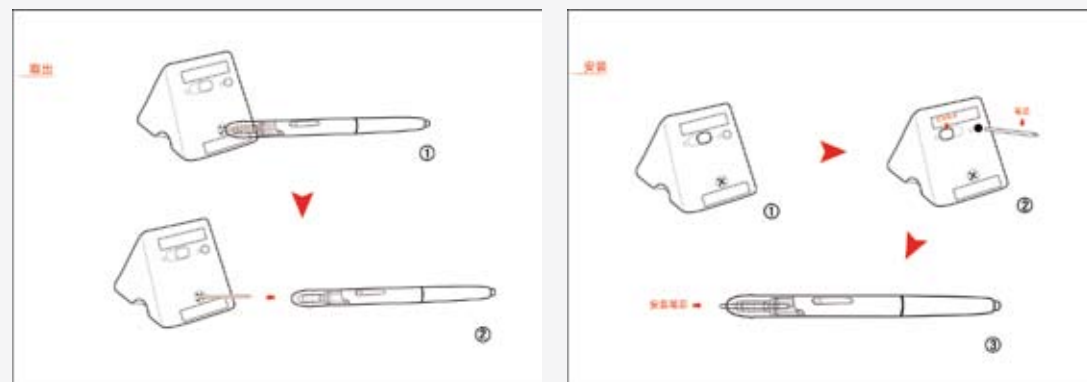
1. 笔尖

所有汉王绘画板都标配五支耐磨损笔尖。



2. 笔尖摘取器

方便摘取更换旧笔尖。



使用案例：

挥笔细腻流畅 尽洒灵动创意



青年漫画家健
一的汉王创艺大师
0806绘画板使用心得

介绍：

作为数字艺术设计师或者爱好者，有一块好的绘画板非常重要，板面的做工、质感，画笔的设计和压力感应度，都是画出好作品的关键。能够做到手感适中、舒畅自然，使用起来方便快捷，成画真实细腻，有如真正的纸上作画，是每个绘画板品牌都在追求的目标。汉王创艺系列新品以先进的技术和人性化的设计进入市场，让人耳目一新。



体验：

外观精美，质感舒适：刚看到汉王创艺大师0806，第一眼的感觉很不错，黑色的板身和透明的板面相结合，整体感觉简洁明快，设计稳重大方，给使用者一种很舒适的感觉。透明的板面让人想马上就把自己的奇思妙想和不同的风格创意绘制出来。

压感流畅：除了笔身设计简洁，笔尖对压力的反应还是相当不错的，创艺大师0806的压感是1024的，在使用的时候对杆压的感觉表现优秀。与同等产品的1024压力级别的无任何差别，稍有不同地方就是0806的挥动使用的感觉更为流畅一些，使用相关的绑定软件结合的更为完美。

设置人性化，性价比高：汉王创艺大师0806的设置版面简洁、明了，在调节笔尖受力感觉的时候可以很方便的去调试笔尖在屏幕表面受力的轻重感觉，一开始接触的时候可以将压力设置的稍轻一些，方便起稿和绘制基本细节部分。

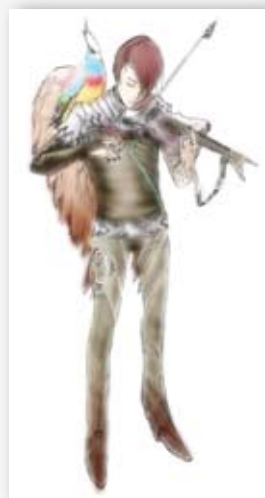


心得：

我尝试了汉王创艺大师0806在不同笔刷的柔和度上的表现，感觉准确。

如图：绘画板配合相应的绘画软件，这样的色彩融合效果体现起来毫不费力，轻、重、缓、急会给画面带来更多的色彩混合效果，而你的感觉和手拿画笔涂上色彩在画布上没有差别，而且修改起来更方便。这与压力感应本身有密切的关系。

从大笔触、大面积的铺色，到高光的点睛几笔转换，应用灵活顺畅。在我经常使用的融合色彩笔刷上，表现也很出色。我经常用它来表现高光色彩与底色的融合对比，或者色彩之间的配合，给画面带来生机。这个环节是凸现绘画板作用和优势的一个很好的体现。汉王创艺大师0806会给使用者带来比较直观的感觉。而从笔本身到板面和界面的设置，由于简洁使用，对于经常使用绘画板的人来讲很熟悉，整体的感觉还是不错的。



作为一款采用国内自主研发技术的绘画板，创艺大师0806目前在市场上处于主流地位，它的价位也是在同类产品中有明显优势的。它能符合对压感度的重点需求，造型、外观、使用手感都很舒适，能很好的表现各种创意和细节，和灵感同步，是值得推荐的绘图伙伴。

创艺高手产品LOGO：

创艺高手
graphicpal

产品图片：



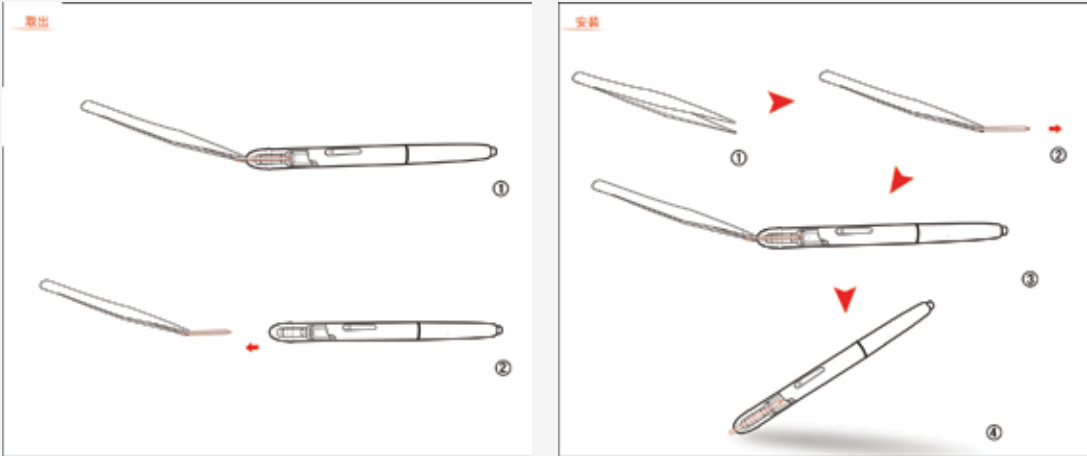
产品适用人群：

- 1、 数码影像工作者
- 2、 数码艺术入门学习者
- 3、 高职高专艺术专业用于数字艺术教学

产品技术指标：

创艺高手产品技术指标		
创艺高手	项目	指标/参数
	压感	512级
	坐标分辨率	2032 LPI
	笔最大读取高度	6毫米
	感应方式	电磁感应
	最高读取速率	150点/秒
	数据接口	USB
	定位精度	0.3毫米
	压感笔重量	10.1克
	压感笔尺寸	Φ11×134.7毫米
	压感笔按键尺寸	18.75毫米
	笔槽尺寸	136毫米
	系统要求	98/ME/2000/XP/Vista x86/Vista X64/MAC 10.4以上
	电缆长度	2000毫米
	工作温度	10℃~40℃
	存放温度	-5℃~55℃
	工作湿度	10%~80%
	存放湿度	20%~93% (40℃时)
	电源要求	5V 100mA
	电磁安全符合性	已通过FCC\CE
创艺高手型号特性规格		
创艺高手0806	项目	指标/参数
	有效区域面积	203.2×152.4毫米 8×6英寸
	数位板体积	346×273×13.5
	数位板重量（板+笔）	1.07kg
	外包装体积	430×324×67毫米
创艺高手0605	数位板+外包装重量	1.11kg
	有效区域面积	152.4×127毫米 6×5英寸
	数位板体积	280×244×13.5毫米
	数位板重量（板+笔）	0.79kg
	外包装体积	387×305×58毫米
创艺高手0605	数位板+外包装重量	1.45kg
产品装箱单		
<div><div><p>绘画板1个</p></div><div><p>绘画笔1支</p></div><div><p>笔座1个</p></div><div><p>说明书1本</p></div><div><p>光盘2张</p></div></div>		
捆绑软件		
Photoshop Elements 2.0 中文版		
Paint Shop Pro 试用版		

更换笔尖



使用案例：

尹训宇：
网名：Rain Yu
北京环球晶点数字影视技术有限公司 艺术总监

介绍：

在数字图像行业摸爬滚打的7年里，使个人的技法和艺术修为都得到了提高。在2D和3D数字图像的创作道路上不断的从动画和静帧的创作尝试多方法的介入，逐渐形成了个人化的艺术风格和样式。担任指导的《King War》，在第3届cgchannlewind作品评选中获得了良好的评价，从人物设定，生物设定，到场景设定，直至最后的建模渲染，都体现了很强的艺术功底。尹训宇认为个人的能力是有限的，只有强大了团队，才能改变中国数字图像领域被欧，美，日，国家统领了多年的状况。

尹训宇参与制作的项目：《king War》，《万字游戏》，《国家档案馆》
参与东京数字媒体馆：整体数字项目，负责媒体创建总监督。

体验：

作为数字艺术设计师或者爱好者，有一块好的绘画板非常重要，板面的做工、质感，画笔的设计和压力感应度，都是画出好作品关键。能够做到手感适中、舒畅自然，使用起来方便快捷，成画真实细腻，有如真正的纸上作画，是每个绘画板品牌都在追求的目标。汉王创艺大师系列新品以先进的技术和人性化的设计进入市场，让人耳目一新。下面就请北京环球晶点数字影视技术有限公司艺术总监尹训宇谈一谈汉王创艺高手0806 绘画板的试用感受。

外观精美，质感舒适：刚看到汉王创艺高手0806，第一眼的感觉很不错，黑色的板身和透明的板面相结合，整体感觉简洁明快，设计的稳重大方，给使用者一种很舒适的感觉。透明的板面让人想马上就把自己的奇思妙想和不同的风格创意绘制出来。

压感流畅：除了笔身设计简洁，笔尖对压力的反应还是相当不错的，创艺高手0806的杆压是512的所以在使用的时候对杆压的感觉还是优秀的。与同等产品的512压力级别的无任何差别，稍有不同的地方就0806的挥动使用的感觉更为流畅一些，使用相关的绑定软件结合的更为完美。

设置人性化，性价比高：汉王创艺高手0806的设置版面简洁、明了，在调解笔尖的受力感觉的时候可以很方便的去调试笔尖在屏幕表面受力的轻重感觉，一开始接触的时候可以将压力设置的稍轻一些，方便起稿和绘制基本细节部分。

在平时的创作中，绘画板的压力感应表现是我非常看重的一个方面，下面几个画面就是使用创艺高手0806所反映的画面操作细节，跟大家一起分享：



我尝试了汉王创艺高手0806在不同笔刷的柔和度上的表现，感觉准确。如图，这是一个创建笔刷，在不同的压力感应下，会产生不同的融合状态。图中A、B、C分别是压力大、中、小所带来的变化效果，画面看起来生动，创艺的感觉更能体现的到位。



如图，绘画板配合相应的绘画软件，这样的色彩融合效果体现起来毫不费力，轻、重、缓、急会给画面带来更多的色彩混合效果，而你的感觉和手拿画笔涂上色彩在画布上没有差别，而且修改起来更方便。这与压力感应本身有密切的关系。



从大笔触、大面积的铺色，到高光的点睛几笔转换，应用灵活顺畅。在我经常使用的融合色彩笔刷上，也是表现出色，我经常用它来表现高光色彩与底色的融合对比，或者色彩之间的融合，给画面带来生机这个环节是凸现绘画板作用和优势的一个很好的体现。汉王创艺高手0806会给使用者带来比较直观的感觉。而从笔本身到板面和界面的设置，也是简洁使用，对于经常使用绘画板的人来讲很熟悉。

整体的感觉还是很不错的。作为一款采用国外技术在市场上比较主流的数位板，它的价位也是在同类产品中有明显优势的。汉王高手0806能符合对压感度的重点需求，造型、外观、使用手感都很舒适，能很好的表现各种创意和细节，和灵感同步，是很值得推荐的绘图伙伴。



创艺新星产品LOGO:



产品图片:



产品可选颜色:



产品定位:

1. 家庭数字影像娱乐

2. 动漫爱好者

3. 数字艺术入门者

4. 产品技术指标

产品技术指标:

创艺新星通用产品规格		
创艺新星	项目	指标/参数
	压感	512级
	坐标分辨率	2032 LPI
	笔最大读取高度	5毫米
	感应方式	电磁感应
	最高读取速率	150点/秒
	数据接口	USB
	定位精度	0.3毫米
	压感笔重量	10.1克
	压感笔尺寸	Φ11×134.7毫米
	压感笔按键尺寸	18.75毫米
	笔槽尺寸	Φ10.3×136毫米
	系统要求	98/ME/2000/XP/Vista X86/Vista X64/MAC 10.4以上
	电缆长度	2000毫米
	工作温度	10℃~40℃
	存放温度	-5℃~55℃
	工作湿度	10%~80%
	存放湿度	20%~93% (40℃时)
	电源要求	5V 100mA
	电磁安全符合性	已通过FCC CE
创艺新星型号特性规格		
创艺新星0504	项目	指标/参数
	有效区域面积	127×101.6毫米 5×4英寸
	数位板体积	215×220×11毫米
	数位板重量（板+笔）	0.37kg
	外包装体积	345×289×74
	数位板+外包装重量	1.11kg
产品装箱单		
<div><div> 绘画板1个</div><div> 绘画笔1支</div><div> 笔座1个</div><div> 说明书1本</div><div> 光盘2张</div></div>		
捆绑软件		
Photoshop Elements 2.0 中文版		
Paint Shop Pro 试用版		

使用案例：



宫赫
北京林业大学材料学院
艺术设计系6-3班

体验：

我一直喜欢画画，以前绘画都是很传统地在纸上画，而且都是超大图纸，因为觉得越大画起来越爽，可这样就没办法扫描了。后来开始学着使用鼠标绘画，可始终觉得和真实的在纸上绘画有差距，（虽然ps强大的笔刷和效果处理功能掩盖了这点）。后来，在朋友的介绍下接触了绘图板这种东东，起初对它抱有怀疑，因为在印象里手写板只是一个输入设备，写写字罢了。不过在尝试使用了一段时间后，我发现这真的是一种误解，而且自己真的爱上了这个东东！o(∩_∩)o 设计的人性化，敏锐的压感，精准的定位系统，几乎能完全真实的反映传统绘画的效果。也就是从那个时候我开始使用 painter，它多达400多种的笔刷效果只有配合了绘图板的使用，才能得到发挥并达到极致，很多从事CG艺术的前辈们都对它情有独钟，比如Andrew jones，Frazer Irving，David A Hardy等等，绘图板是他们创作必不可少的工具。汉王绘图板是我们中国人自己的品牌，希望它能伴随并帮助中国的动漫事业一起腾飞，也希望有一天外国的CG大师们能用我们中国人绘画板进行创作。



捆绑软件介绍：（以下介绍来自COREL及ADOBE官方网站）

Paint Shop Pro（30天试用版）

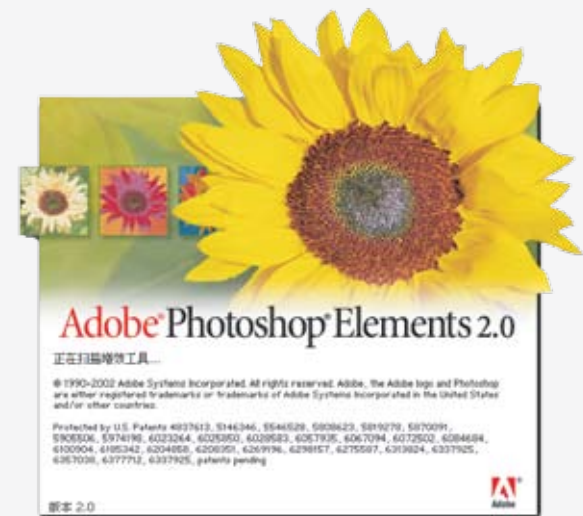
Paint Shop ProX是一款优秀的照片加工工具，含有内置的学习中心，加工时您可以选择照片自动调整方式，也可以通过精确的编辑控件进行手工调整。

简单、强大的图片查看、编辑和转换功能，支持30种图像格式。除了支持超过三十多个文件格式外，它提供的Layer 功能，让您编辑多个 Layer 后再结合为一，并且可以让每个 Layer 都拥有不同的特殊效果，使您在编辑上方便许多，修改时也可以仅针对某个 Layer 进行修改而不必全图重新制作！另外，内建的画面截取功能让您截取任何屏幕画面进行编辑，再利用其多种特殊效果及制作网页用按钮等功能制作专业级的图案。该软件还带了一个专业级的 GIF 类动画制作工具 Animation Shop 3.05，它可以让您很轻松地制作出专业级的动画作品。

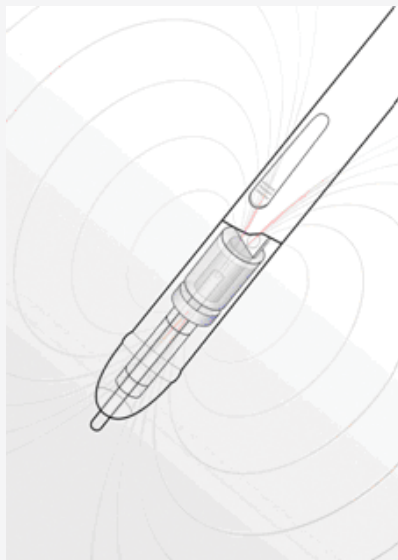


Adobe Photoshop Elements 2.0

Photoshop Elements软件不仅功能强大，而且使用简单，您可以更好地处理照片。可使用新的高级控件即时修复缺陷或调整颜色和光照。可快速将照片放入可自定义版面中，并基于 Web 照片画廊和联机映射，利用动态 Adobe Flash 展示您的创意。而且，可以在一个方便的位置查看您的所有照片和视频剪辑。



功能特征：



(1-1-1)

1、微压精密传感：采用了先进电容压感技术，技术特点是能将微弱的压力转换成电信号反馈给计算机，绘画起笔时使用微弱力量运笔使计算机能捕捉到。

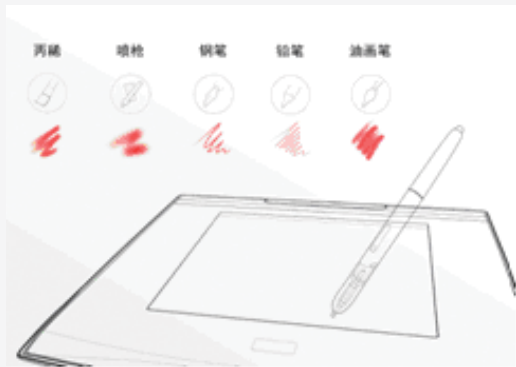
能够精确感测手写绘画设备在书写或绘画过程微小压力的变化，并且实时把这种变化反应到计算机的过程，这个过程越精细使用者感觉越流畅自然。（见图1-1-1）

2、无线无源：指在电磁感应式绘画板设备中，输入笔与输入板之间没有连线，并且在输入笔中也不需要电源的技术。这种压感笔是采用切割磁力线产生电流驱动笔工作，它的优点是无需维护，笔的重量轻，在不慎落地后不易损坏，供电方式稳定。这是高品质输入板的最重要标志之一。（见图1-1-2）



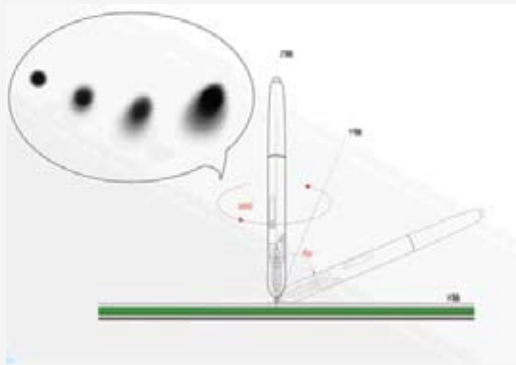
(1-1-2)

3、压感技术：感应和测量手写输入设备中输入笔在文字输入或绘画过程的压力变化的技术，目前主要以变电容技术较为先进和灵敏。汉王产品有512和1024级两个档次。（见图1-1-3）

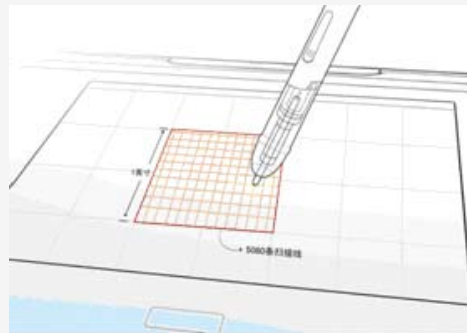


(1-1-3)

4、倾斜角度：指压感笔在使用过程中与输入板之间的夹角，角度越小，使用者使用的范围就越大，这一特性可以通过应用软件表现一些有倾斜角度能产生特别效果的笔刷，如喷枪笔。（见图1-1-4）



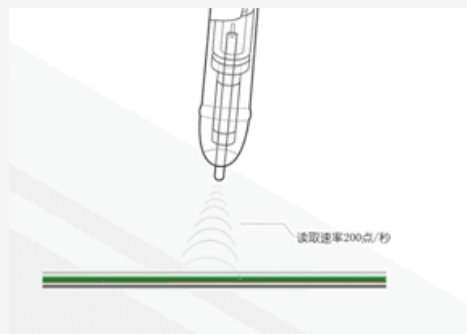
(1-1-4)



(1-1-5)

5、分辨率：是指坐标输出设备单位长度上可以产生的扫描线数，扫描线数越多说明定位越精确。如5080LPI是指每英寸绘画板发出5080条扫描线来探测笔在板面运动的坐标位置。

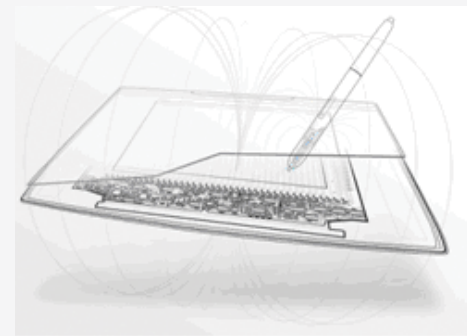
（见图1-1-5）



(1-1-6)

6、读取速率：指坐标输出设备在单位时间内获得坐标点的数量，速率越高使用者感觉越流畅。（见图1-1-6）

7、电磁感应：通常是指导体在磁场中作相对运动而产生电流的现象，对于手写输入设备是指通过输入笔产生的电磁波被输入板接收，并产生相应感应电压的的现象。（见图1-1-7）



(1-1-7)

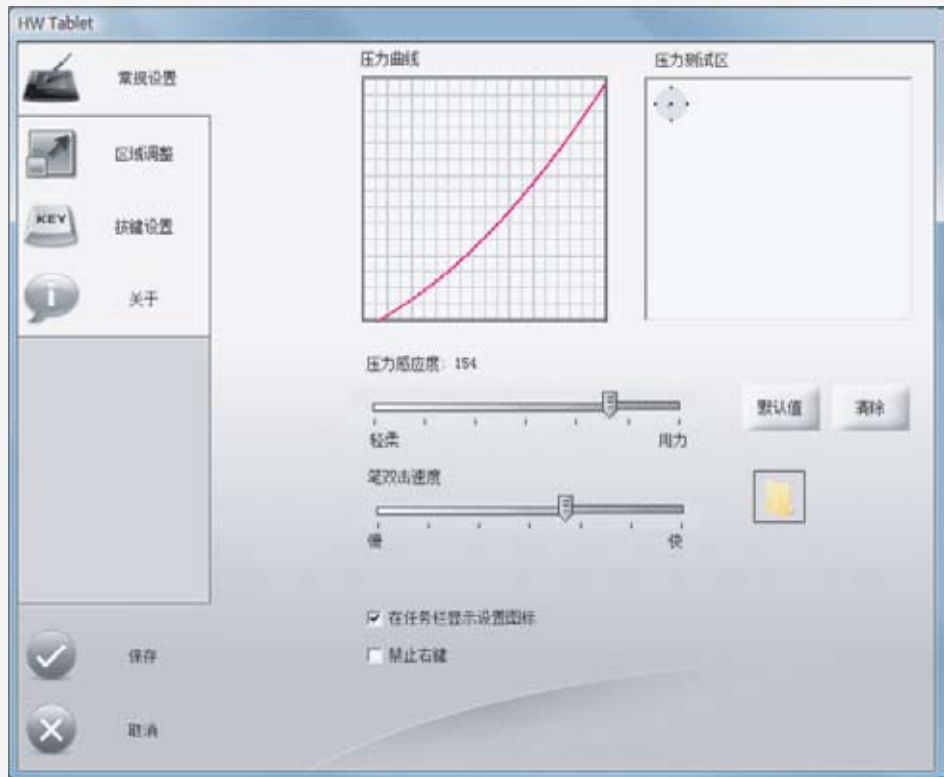


目录:

- 常规设置 ■
- 区域调整 ■
- 按键设置 ■
- PC平台windows常用键盘快捷键介绍 ■

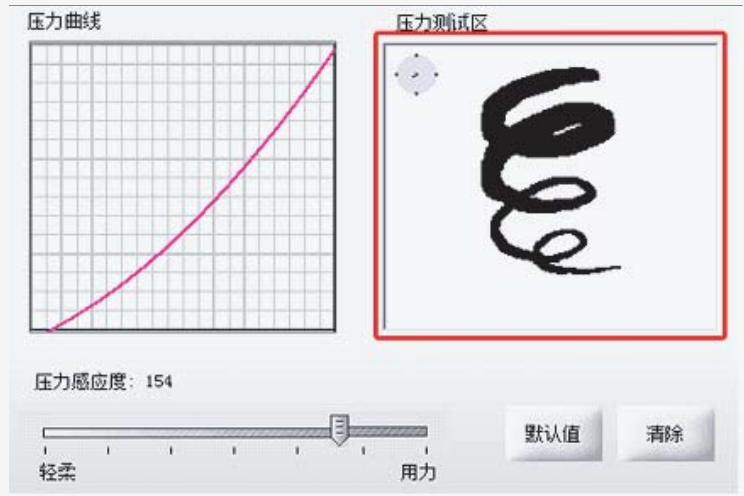
常规设置：

拥有无线无源微压精密传感技术的汉王绘画板，为了能够给用户提供更佳的操控性和随心所绘的创意效果，在安装汉王绘画板驱动后，可以进行压力感应调节，如图：1-1-1 图层



(1-1-1)

您可以观看压力曲线，通过调节压力感应度滑块来改变压力曲线，更可以在压力测试区直接体验一下压感细节上的变化，如图：1-1-2 图层



(1-1-2)

在压力测试区的左上角，有一处圆形的图标。用来表示绘画笔与绘画板之间的平面旋转角度与立体侧倾角度的变化，如图：1-1-3 图层



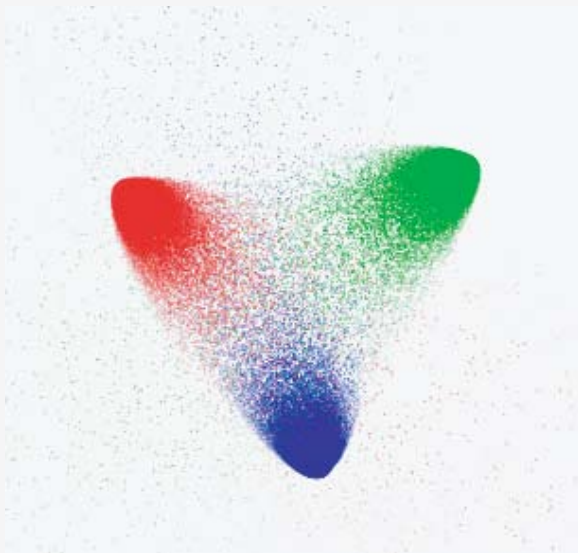
(1-1-3)

时针指示的方向表示绘画笔与绘画板之间平面旋转角度的变化，可以360度的旋转时针的长短表示绘画笔与绘画板立体倾角的变化，时针最短为90度垂直，时针最长为角度倾角如图：1-1-4 图层



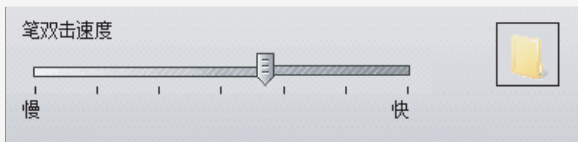
(1-1-4)

倾角侧压在Corel Painter IX中的效果图，如图：1-1-5



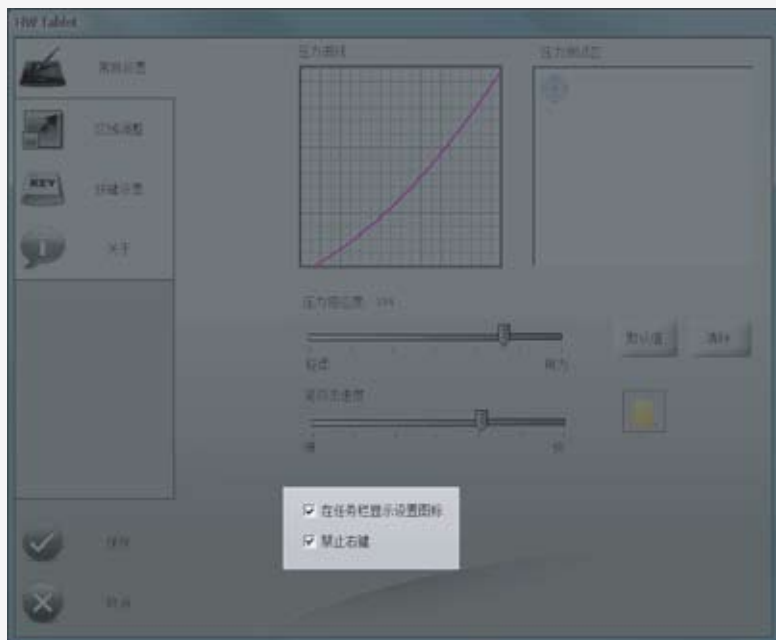
(1-1-5)

调节绘画笔的双击速度，更加灵活的控制电脑，如图：1-1-6 图层双击右侧图例文件夹，看看是否变得更容易控制。



(1-1-6)

人性化的设计，您可以在绘画的时候让绘画笔的右键不起作用，以避免误操作；也可以让驱动设置图标在系统任务栏中隐藏，如图：1-1-7 图层



(1-1-7)

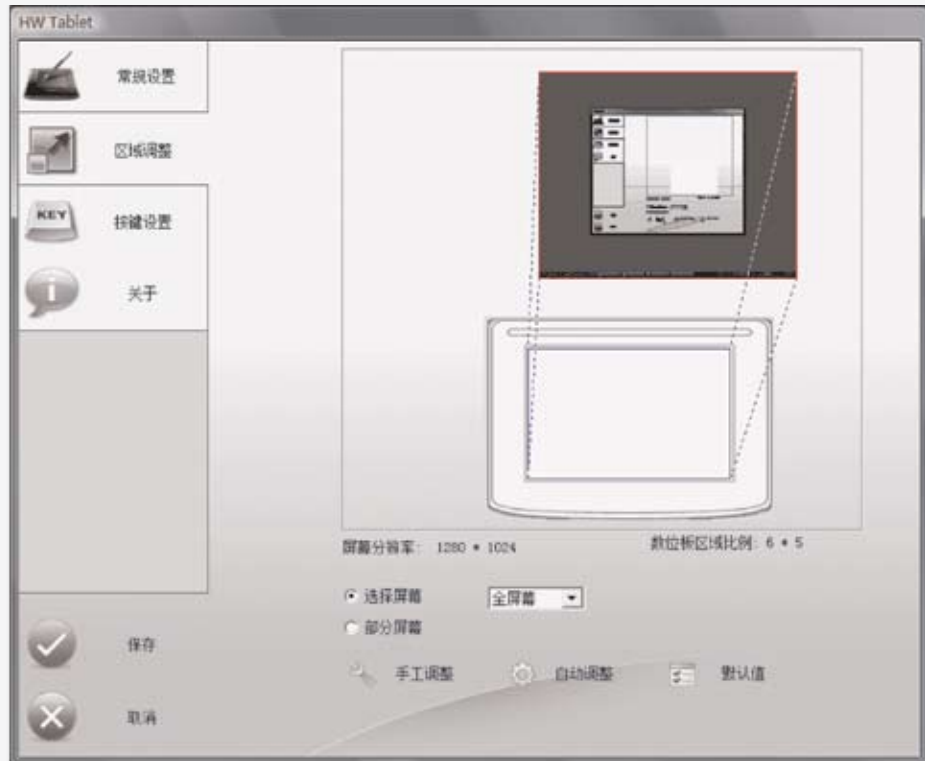
区域调整：

汉王绘画板有效区域与计算机显示器之间采用的是绝对坐标方式。通常情况下，绘画板有效区域的四个顶点和主显示器上的四个顶点之间一一对应。绝对坐标方式是进行平面设计及绘画的最佳方式，这与鼠标的操作不太相同，如图：1-2-1图层

通过详细数值显示，您可以了解到当前显示器的屏幕分辨率和绘画板有效区域的长宽比，如图：1-2-2图层

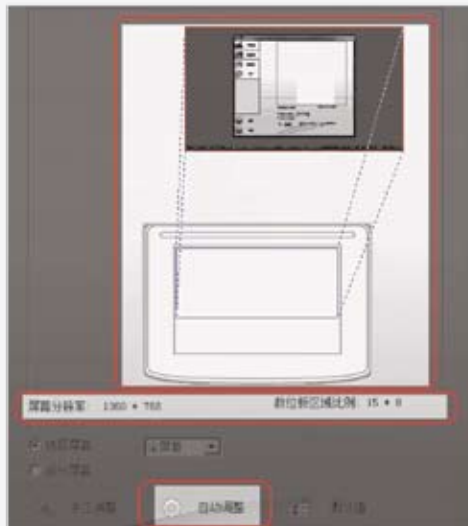


(1-2-2)

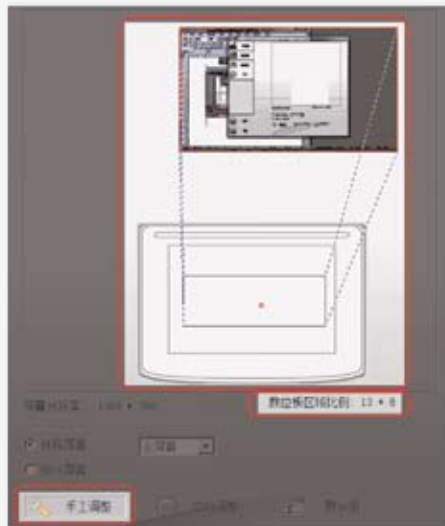


(1-2-1)

当您的宽屏显示器与绘画板有效区域的长宽比不能很好的一一对应时，可以通过自动调整和手工调整两种方式来解决，如图：1-2-3、1-2-4图层



(1-2-3)

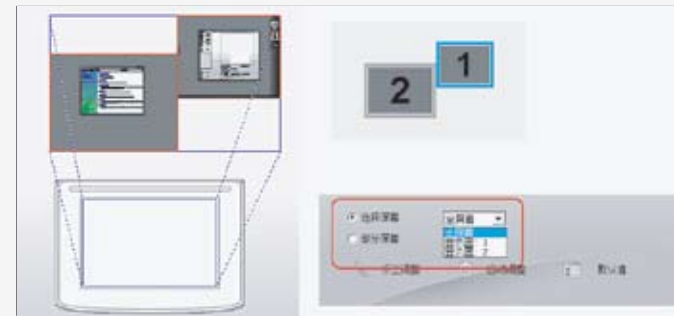


(1-2-4)

当您在多个显示器的时候，您可以通过“选择屏幕”进行多屏控制

全屏幕

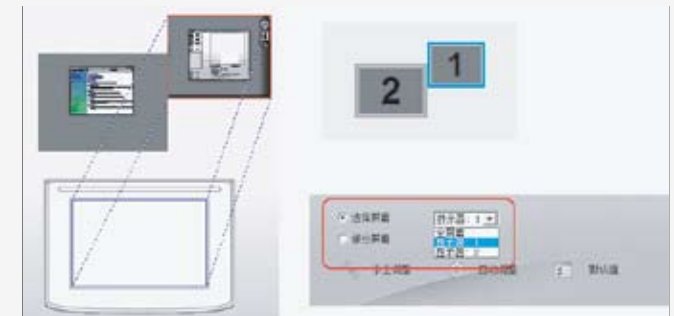
选择“选择屏幕”，在下拉框中选中“全屏幕”，可以看到蓝色虚线所对应的光标有效移动范围，光标可在多屏中随意移动，如图：1-2-5图层



(1-2-5)

1号屏幕

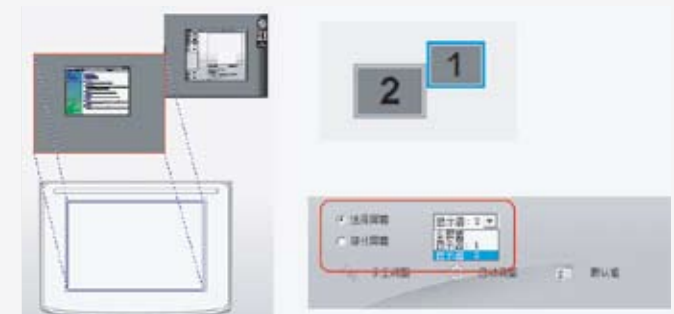
选择“选择屏幕”，在下拉框中选中“1号屏幕”，可以看到蓝色虚线所对应的光标有效移动范围，只在1号屏，如图：1-2-6图层



(1-2-6)

2号屏幕

选择“选择屏幕”，在下拉框中选中“2号屏幕”可以看到蓝色虚线所对应的光标有效移动范围，只在2号屏，如图：1-2-7图层

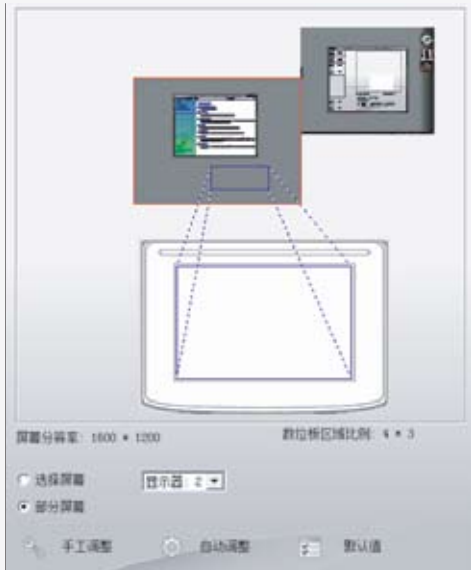


(1-2-7)

当您有特殊需求，需要绘画板在显示器的某个指定区域工作时，或者需要绘画板内某个区域对应全屏操作时，您可以通过“部分屏幕”和“手工调整”进行调节。

对应部分屏幕

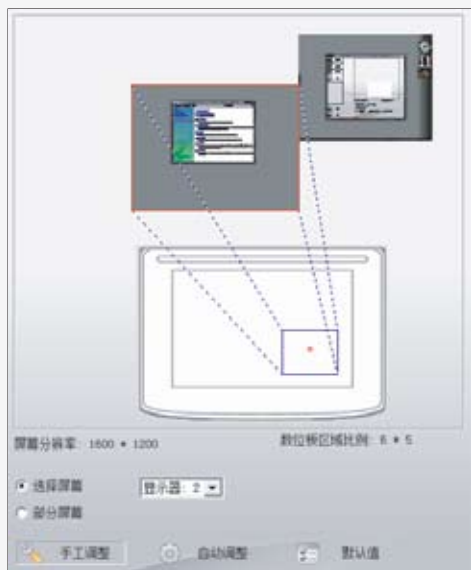
选择“部分屏幕”，在屏幕上选取需要控制屏幕区域的对角点，驱动会自动划分出完整区域，如图：1-2-8图层，光标只能在屏幕下侧区域移动。



(1-2-8)

对应局部绘画板

选择“手工调整”，使用画笔在绘画板上拖动，调节绘画板有效范围如图：1-2-9图层，绘画板有效范围缩至板子右下角的区域。



(1-2-9)

如果想取消上述2种特殊操作，可以通过选择“自动调整”，或者“默认值”，回复普通状态。

按键设置：



(1-3-1)

橡皮擦，按住按键可以实现擦除图案功能，如图：1-3-2图层



(1-3-2)

Alt键，按住按键可以实现颜色吸管功能，如图：1-3-3图层



(1-3-3)

Shift键，按住按键可以实现画直线功能，如图：1-3-4图层



(1-3-4)

Space键，按住按键可以实现移动图片功能，如图：1-3-5图层



(1-3-5)

滚动条，按住按键滑动可以实现缩小放大图片功能，如图：1-3-6图层



(1-3-6)

当您有别的需要时，可以通过选项改变这些按键的功能，可以指定按键运行程序，也可以自定义组合键（注意：其中橡皮擦按键和滚动条按键不可以自定义）

改变按键功能选项，如图：1-3-7图层

指定运行程序，以调用系统记事本为例，如图：1-3-8、1-3-9、1-3-10、1-3-11图层

选择“运行程序”。



(1-3-7)

(1-3-8)

在应用程序栏填写需要运行程序的路径，或者使用“选择”按钮，通过系统资源管理器选择您需要运行的程序，确定即可。



(1-3-9)



(1-3-10)



(1-3-11)

指定自定义键盘，以复制、粘贴两个功能为例，如图：1-3-12、1-3-13、1-3-14、1-3-15图层

选择“键盘按键设置”。



(1-3-12)

按键盘直接定义组合功能键，在按键盘的同时，屏幕上会显示出所按按键的字母。键盘操作快捷键介绍：复制Ctrl+C，粘贴Ctrl+V



(1-3-13)

设定之后的使用效果

复制当前选中区域内的图片



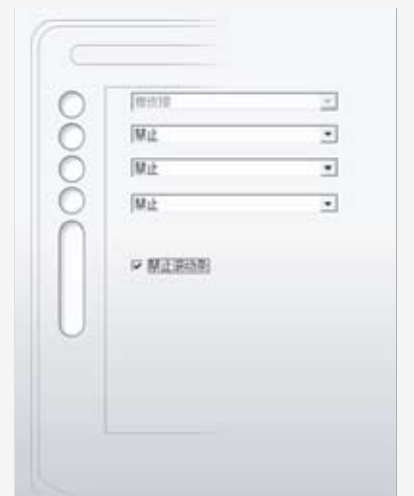
(1-3-14)

粘贴刚刚复制的图片



(1-3-15)

当您不需要触摸按键工作时，可以通过选项使按键停止工作，包括滚动条按键，（橡皮擦按键不能被禁止）如图：1-3-16图层



(1-3-16)

PC平台windows常用键盘快捷键介绍

常见用法	
F1	显示当前程序或者windows的帮助内容
F2	给当前选中文件重命名
F3	打开“查找”窗口
F10或ALT	激活当前程序的菜单栏
windows键或CTRL+ESC	打开开始菜单
CTRL+ALT+DELETE	启动系统资源管理器
DELETE	删除被选择的选择项目。如果是文件，将被放入回收站
SHIFT+DELETE	删除被选择的选择项目。如果是文件，将被直接删除而不是放入回收站
CTRL+N	新建一个新的文件
CTRL+O	打开“打开文件”对话框
CTRL+P	打开“打印”对话框
CTRL+S	保存当前操作的文件
CTRL+X	剪切被选择的项目到剪贴板
CTRL+INSERT 或 CTRL+C	复制被选择的项目到剪贴板
SHIFT+INSERT 或 CTRL+V	粘贴剪贴板中的内容到当前位置
ALT+BACKSPACE 或 CTRL+Z	撤销上一步的操作
ALT+SHIFT+BACKSPACE或 CTRL+Y	重做上一步被撤销的操作
Windows键+M	最小化所有被打开的窗口
Windows键+CTRL+M	重新将恢复上一项操作前窗口的大小和位置
Windows键+E	打开资源管理器
Windows键+F	打开“查找”窗口
Windows键+R	打开“运行”对话框
Windows键+BREAK	打开“系统属性”对话框
Windows键+CTRL+F	Windows键+CTRL+F 打开“查找：计算机”对话框
SHIFT+F10或点击鼠标右键	打开当前活动项目的快捷菜单
SHIFT 在放入CD的时候按下不放	跳过自动播放CD
SHIFT在打开word的时候按下不放	跳过自启动的宏
ALT+F4	ALT+F4 关闭当前应用程序
ALT+SPACEBAR	打开程序最左上角的菜单
ALT+TAB	切换当前程序
ALT+ESC	切换当前程序
ALT+ENTER	将windows下运行的MSDOS窗口在窗口和全屏幕状态间切换
PRINT SCREEN	将当前屏幕以图象方式拷贝到剪贴板
ALT+PRINT SCREEN	将当前活动程序窗口以图象方式拷贝到剪贴板
CTRL+F4	关闭当前应用程序中的当前文本（如word中）
CTRL+F6	切换到当前应用程序中的下一个文本（加shift 可以跳到前一个窗口）
在IE中的快捷键	
ALT+RIGHT ARROW	显示前一页（前进键）
ALT+LEFT ARROW	显示后一页（后退键）
CTRL+TAB	在页面上的各框架中切换（加shift反向）
F5	刷新
CTRL+F5	强行刷新

软件使用教程

- Photoshop
- Illustrator
- Painter
- Flash
- OpenCanvas
- ZBrush

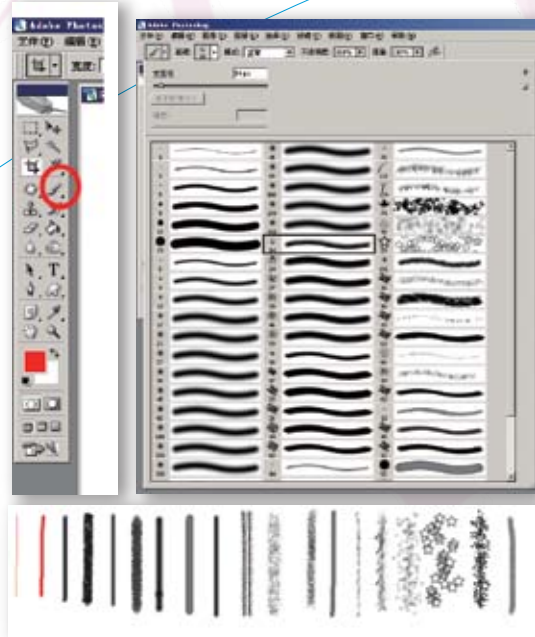
Photoshop 软件中的典型应用

Adobe Photoshop是一款具有各种颜色调整、图层与混合模式以及功能强大的选择工具和滤镜工具，集图像扫描、编辑修改、图像制作、广告创意、图像合成、图像输入输出于一体的专业图形处理软件。

■ Adobe Photoshop的笔刷类型很多。

在工具条中选择笔刷选项，可以根据需要自行调整笔刷的大小、粗细、种类。

■ 不同笔触的展示：



2. 在粗略形象的基础上开始完善人物的细节部分，笔压让绘画的感觉更加接近于传统绘画。尽量完善线条的完整性，最好能呈现出一个完整的线稿。调出画笔选项，在里边选出自己想要实现的机理效果的笔刷，适当的时候还可以通过勾选纹理选项，创造出更加丰富的纹理效果。



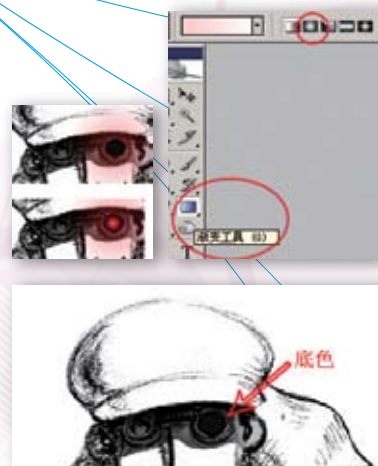
1. 运行Photoshop CS 2，新建一个空白文件，大小尺寸自定。新建一个空白图层，开始先构思出一个人物，使用一个3像素左右的普通笔刷或根据需要选择其他艺术效果的笔刷，开始绘制出人物的粗略形象，不用过于注意细节，先找准大结构。



3. 新建一空白图层，选择笔刷，给人物上色。注意明暗关系。如果线条在全封闭的状态下，我们可以利用魔棒功能为人物做出选区，填充好事先想好的颜色。每上一部分的颜色，就新建一个图层，命名，这样不容易混淆，便于调节。



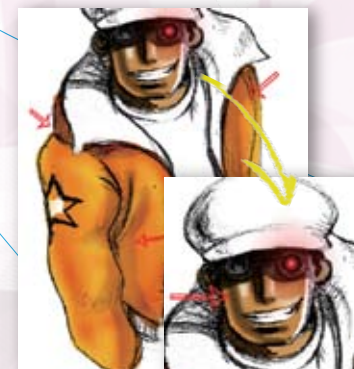
4. 将笔刷根据需要调整，为人物画出层次。人物左眼 先铺一层底色，为下一步做好准备。将细节部分按照头脑中的映像反映到画面上，注意在绘画的过程中继续刻画整体的形态。填好黑色的底色后，用渐变工具，画出红色的光晕。



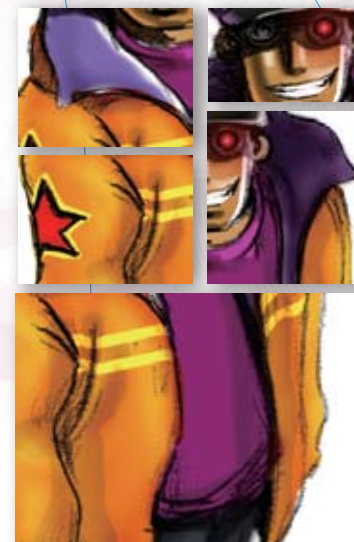
7. 最后上最深的颜色，裤子。整个人物就画好了。



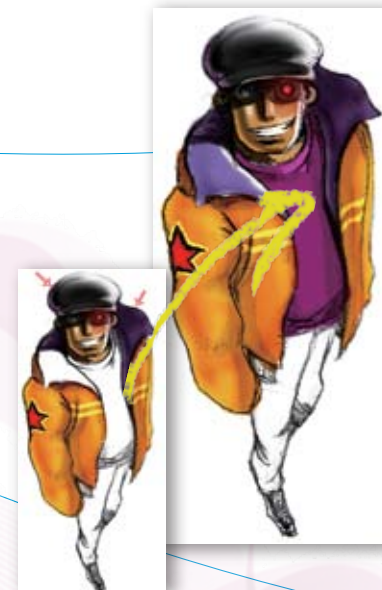
5. 将笔刷的硬度和颜色加以调整，开始画出脸部和衣服的颜色。上色时，相同色系的颜色要为一个图层，这样能较好的把握整体的调子。为了保持画面的清爽感，亮面部分的颜色纯度要保持。画出衣服部分，注意人物明暗不同光面的颜色区分，提出高光。为人物添加暗部颜色，增强人物的立体感，细节部分尝试着增加颜色变化。让人物看起来确实存在于一个空间，不要忽略环境色。



8. 刻画人物的时候，一定要注意细节和色调的处理，利用笔刷的丰富类型和不同笔触，和运用还原真实手感的笔压，把画面处理的更加细致，使人物的形象更加丰满。



6. 将衣服的细节填好色，让衣服特征鲜明，更具美感。然后开始上以紫色系为主的，衣领，帽子和衬衣的颜色，注意线条的变化。而手写板的压感细腻，层次均匀，可以更好的控制线条，使作画效率大幅提高。



9. 完成品展示。



在Illustrator中的典型应用

Adobe Illustrator是一款功能强大的矢量图编辑软件，具有稳定的软件切换能力，可以方便地制作标志、海报、包装、手册、网页图像等。是出版、多媒体和在线图像的工业标准矢量插画软件。矢量图形有很强的可操作性和自由性，让创作和处理图像更加快捷，质量也更高。

■ Adobe Illustrator的画笔工具是绘图中最常用的工具之一，种类繁多。画笔库中的多种艺术效果，可以让你随意用喜欢的画笔绘出有趣的图型。各种边框、底纹、图形，便于创作使用。



■ 不同笔触的展示：



■ 下面介绍用画笔工具绘制人物的步骤。

1. 打开Illustrator cs2，创建一个空白新文件。双击画笔工具，出现画笔工具首选项。根据需要，通过平滑度、保真度和其他数值加以调整。



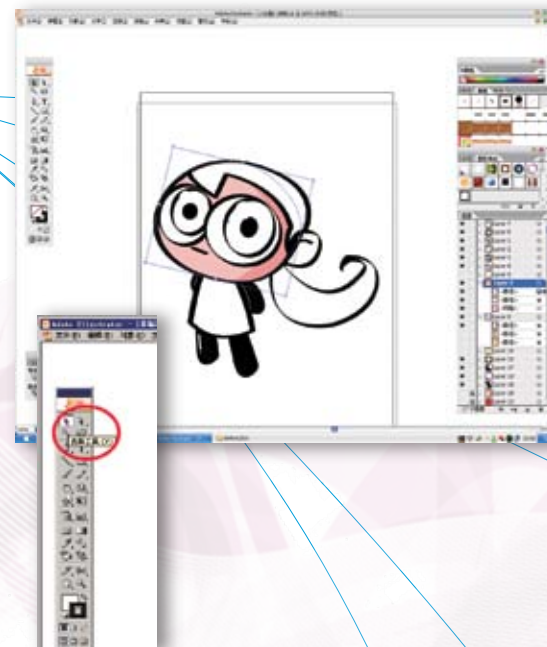
2. 用选中的画笔，画出人物的线稿。矢量图的好处在于，画出的线条不论多粗糙和不平整，都可以调整的很平滑，画出的每一笔都有路径和节点。路径和节点能帮助绘图者调整效果。点击选择工具，选取所画的部分，可调节线条的大小，粗细，和方向，还可以通过运用不同的画笔，利用笔压，把虚实处理的更得当，提高了绘图的质量。



3. 画完后，按“Ctrl+Y”，显示路径图，查看路径，对不满意的地方加以修改。路径是此软件的特点，使得修改更为方便。



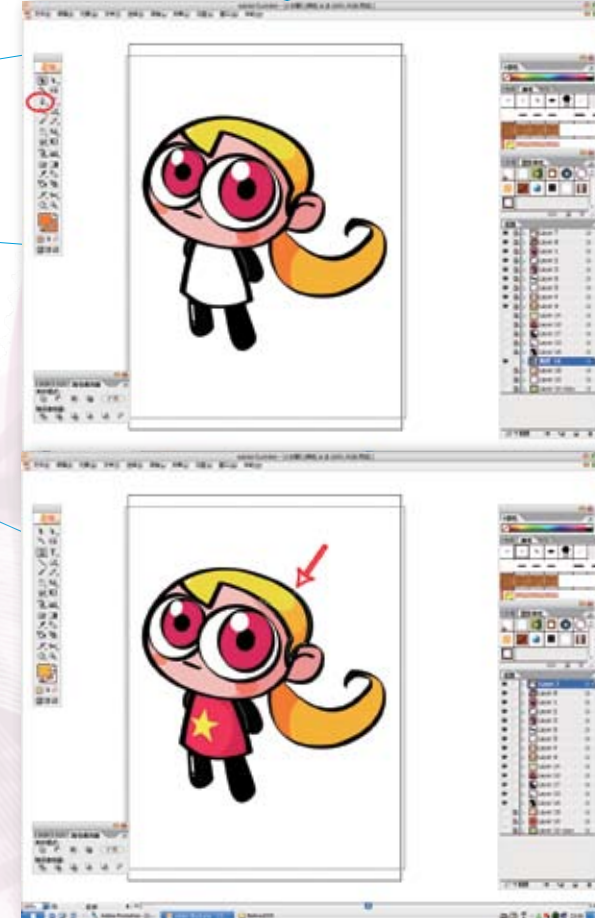
4. 用选择工具选取区域，选择颜色。开始上色。注意脸部的明暗关系，要上不同的颜色。



6. 填色完成。



5. 继续填色，需要填色的细节，如阴暗部分，用钢笔工具，勾画出细节，上色即可。这样的上色不同手涂，颜色均匀，让画面更加圆润。



7. 成品——小女警。



在Painter中的典型应用

Corel Painter是首屈一指的仿自然绘画软件，在众多图形图像软件中，她是对软件操作技巧最没有需求的大型绘画软件，Painter与数位板可谓绝配。目前在Corel Painter IX.5版本里提供了34种基本笔刷，包括铅笔、水彩、丙烯、油画、炭笔等传统绘画笔触，而你需要的仅仅是创建一个新文件，拿起“笔”淋漓挥洒了。

■ 笔刷是Painter里的核心工具，选择任何一款笔刷后，你可以根据画面及个人喜好进一步设置笔刷的笔头大小、形状、混合模式等属性。通过键盘上“[”、“]”快捷键调节笔头大小，调色板选择笔的色彩，笔的属性栏设置笔的透明度和混合模式等属性，并且还可以选择笔头的形状。



1. 新建一个空白文件，选择“铅笔”工具，绘制草图。



2. 我们选择一种笔刷来铺大的色块，来布局基本的色调。这里我们选择了水彩笔，因为这个笔刷的透明属性，能够露出草图的线条，不妨碍后面的刻画。这里我们将笔刷设置的大一些，只要铺出大的色块就可以了。



3. 现在我们选择一种覆盖性比较强，笔触扩散性不强的丙烯画笔来进行第二次的铺色，这个时候的色彩就基本确定了主体的色彩，笔触可以稍微大一些，通过色彩的明、暗，把角色的各个部分结构大致标示出来。但是也要控制好造型。



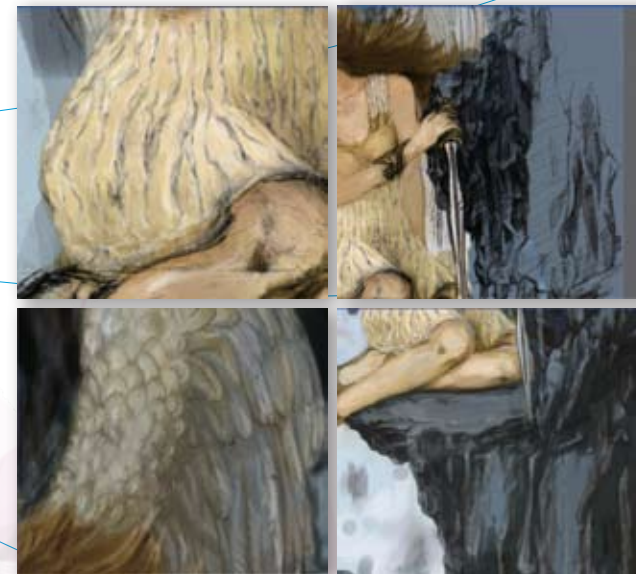
4. 继续用丙烯画笔，将笔头调的细一些，来刻画细节，例如图中的头发，其实并不需要每根发丝都刻画出来，只要在前面一步的基础上用细如发丝的笔触在发梢处稍微涂抹刻画就可以了。这个时候你最能体会到数位板带来的自如创作感。



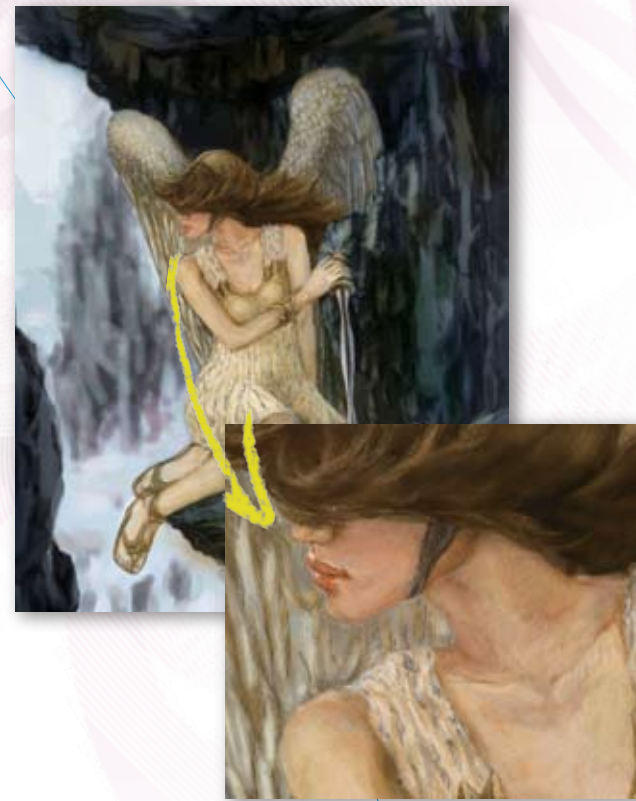
6. 接着将背景做简单刻画，想表现背景山的距离很远，我们可以通过色彩和刻画的程度来表达，远的物体色彩纯度不是很高，或者说就是色彩不是很分明、刻画也不需要很精细，边界可以比较模糊。



5. 用同样的笔刷，设置不同的色彩继续刻画其他细节。



7. 最后我们再看看画面，到了这个阶段，需要做的一般是将主体的细节再进行刻画使得画面的主体更突出，另外在用透明的水彩笔，大的笔刷，设置带一些透明度，将色调等大环境再进行调整，直到满意为止。



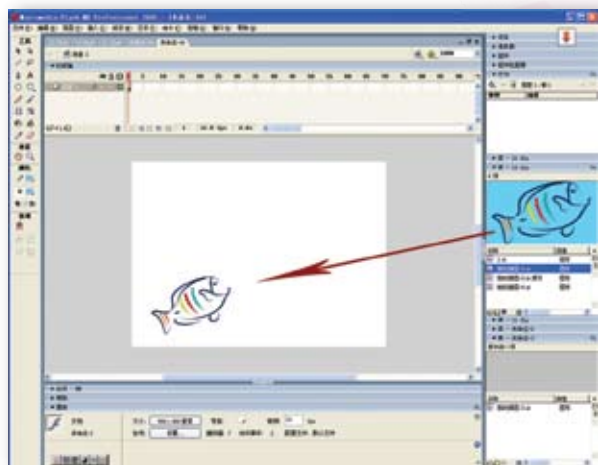
在Flash中的典型应用

Flash是一种交互式矢量多媒体技术，它有强大的动画制作功能，其中笔刷工具在图形的绘制上可以起到很好的辅助作用，很多设计师都会选择使用笔刷工具绘制基本图形。

Flash的笔刷：

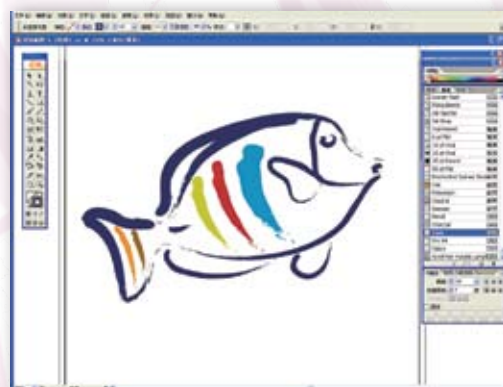


2. 我们将这只鱼置入Flash，在“文件”菜单中选择“导入——导入到库”，将它输入到Flash的库中成为一个“图符”，然后将它拖拽到场景中。

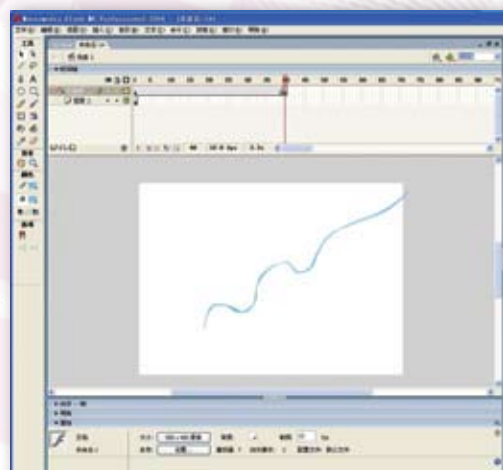


为了了解Flash如何和其它软件配合，我们选择在Illustrator中绘制图形。

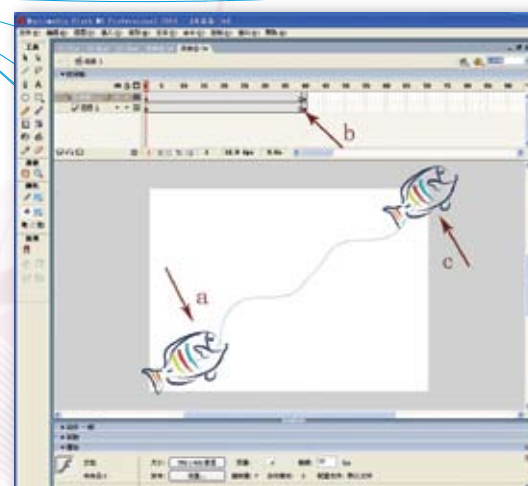
1. 我们在Illustrator中用笔刷工具绘制一条热带鱼，选择你喜欢的画笔，给它一些颜色。保存为ai格式。



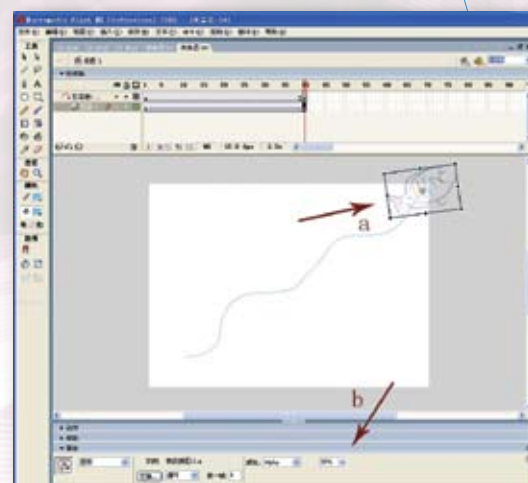
3. 我们要做出鱼游的路线，点按“时间轴”下面的“添加运动引导层”按钮，在“时间轴”上多了一个“引导层”图层；然后，在第一帧上用压感笔画出鱼游的路线；最后让这个运动参考线贯穿整个动画。



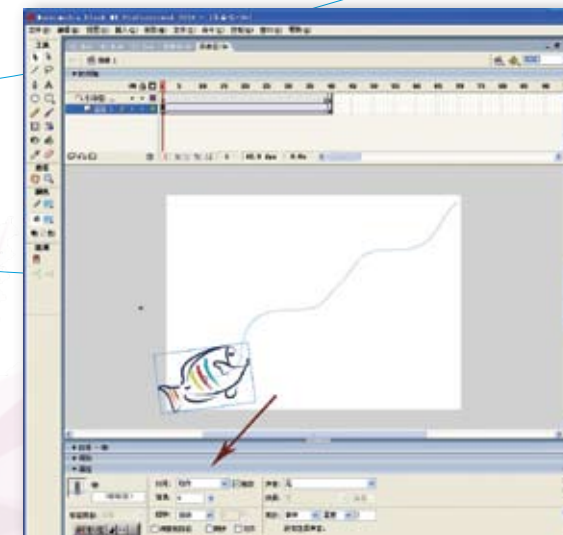
4. 用箭头工具选中鱼，将鱼中心的小圆圈放置在运动参考线起始的位置上(a)。然后拖拽时间标记到整个动画结束的那一帧，添加一个关键帧(b)，同样把那个小圆圈放置在运动参考线末尾的位置上(c)。



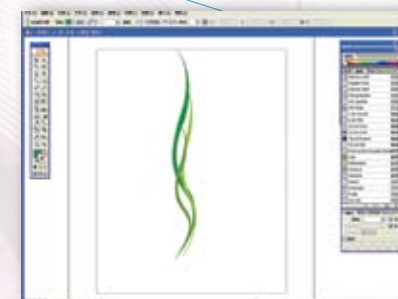
6. 为了使鱼游起来有运动感，我们需要在动画中让鱼逐渐变小，逐渐变浅。选择最后一帧，使用变形工具把鱼缩小(a)，再在“属性”面板中“颜色”菜单中选择“Alpha”，在它边上设定透明值为“30”(b)。



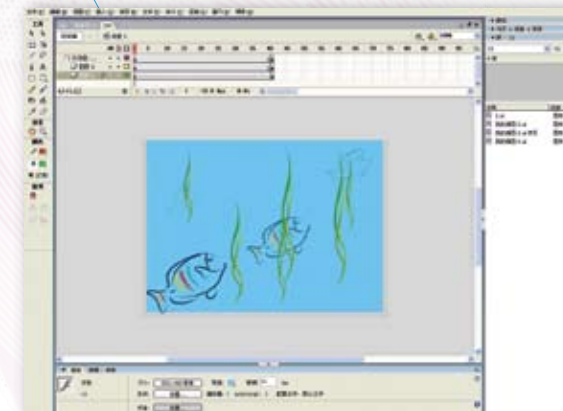
5. 选择图层1上两个关键帧之间的任意一帧，在“属性”面板中设定动作补间。



7. 现在我们在Illustrator中用钢笔工具绘制一些水草，为画面添加一些场景。



8. 将我们已经做好的水草置入到场景中。在“文件”菜单中选择“导入——导入到库”，然后新建一个图层，从“库”中将水草拖拽到这个图层中，调整它们的位置并且让它们贯穿整个动画。最后把画布背景颜色调为蓝色，最终效果完成。



在OpenCanvas中的典型应用

OpenCanvas是一款精巧的绘画软件，它的界面直观、简单，但是功能却很全面。这款软件的核心工具依然是笔刷，对于笔刷的设置更是细化到了笔头的编辑设定和笔头的内外半径等设置。不但适用于精通高级技法的专业用户，而且也适用于初学者入门。

■ 在OpenCanvas中，工具面板上有3个基本绘画笔工具，分别是“铅笔工具”、“画笔工具”、“喷枪工具”。每选择其中一个绘画笔，我们都能够在界面的右侧看到归类于这个画笔的组，每组6种笔刷类型。这样算下来OpenCanvas拥有18种基本绘画笔，当然还有很多增效笔触例如“减淡”、“加深”等工具。

■ OpenCanvas的笔刷色彩会根据你的底色进行混合，非常类似真实绘画的颜料混合效果。



1. 首先，我们在OpenCanvas中新建一个空白文件，选择铅笔工具，最大半径和最小半径值相近，这样出来的笔触比较坚实。颜色为黑色，绘制出画的轮廓。



2. 接着尝试搭配色彩和大色块来看看基本的色调。这个时候首先新建一个图层在铅笔轮廓层的下面，在这个图层上选择“画笔工具”、笔头可以大一些。



3. 绘制细节需要位置准确，所以这里选择了铅笔工具，将最大半径和最小半径的值设置接近，笔头硬一些。如果有必要可以再建一个图层。



4. 画面中花的绘制。刚开始我们用“绘画笔”工具的油彩笔（速干），铺出了花的色彩，笔触尽量按照花瓣的朝向走。



5. 用“铅笔”设置色彩为粉白色在花头部分左侧点一些点，因为我们假定光从左侧打过来，然后用深紫红色在右边点，表现投影。接着将笔触设置大一些，色彩稍微深过花瓣底色，顺花瓣朝向涂抹几笔。添加花枝干就完成了。



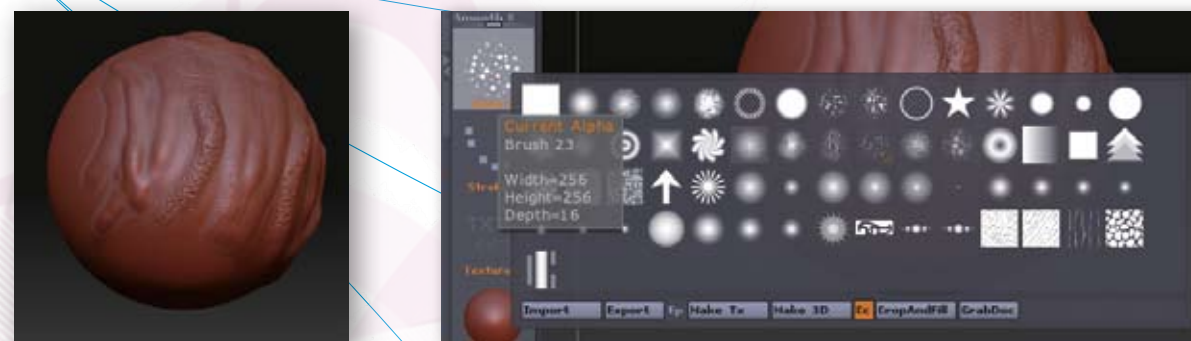
6. 最后我们给画面添加一些背景图案，和飘动的花瓣，作品完成。



在ZBrush中的典型应用

ZBrush因为它在添加无穷细节的能力而出名，用不同笔触刻画细节使得三维模型的塑造很像在画素描，同样这种建模方式让你觉得更加轻松，并让你塑造的模型拥有独特生命力和个性。

■ ZBrush3版本中的笔头类型有23种。



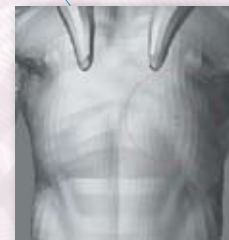
1. 首先，在你所选的多边形建模工具中新建一个低分辨率的人物网格。这里我们用的是Maya。



4. 刻画时，我们将肌肉视为较大的组合和合并形态，这是与塑造单块肌肉完全相反的，注意看看组成胸肌的较大形状是如何插入手臂肩肌的肉块下的。



2. 将网格倒入到ZBrush中。需要提醒的是别在最终敲定比例、姿势等基本状态前过于在意精致的细节。运用最大的笔刷，在表面上留下长长的、宽宽的笔划、定义形态。



5. 现在我们运用Projection Master功能来提炼每个细节。它在网格稠密而且笔刷不太平滑的情况下也是非常有用的。



3. 研究线条和形态是如何相互关联的，我们轮流使用Smooth笔刷和Standard笔刷，这样可以得到更为统一的结果。



6. 测试渲染。



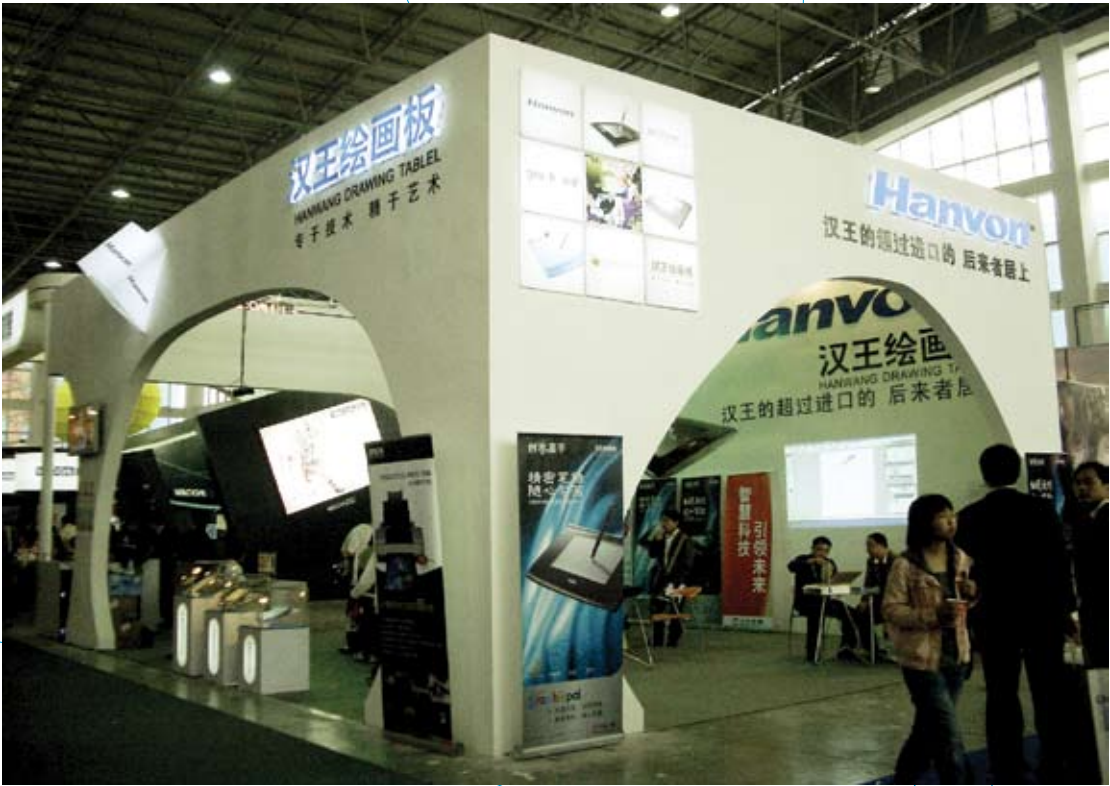
07年科博会



绘画板07年上海动漫展



07年杭州动漫展



绘画板07年杭州发布会



07年上海动漫展



绘画板07年上海发布会

