

# 唐人笔使用手册

**汉王科技股份有限公司**

本手册能帮助您熟练使用手写软件。如果您没有使用经验，请在使用前详细阅读本说明。

## **使用手册前应注意的重要事项**

- 本手册仅包括汉王科技股份有限公司的手写软件说明。
- 本手册介绍章节内容如有超出光盘范围的请跳过阅读，以光盘为准。
- 为加强本产品的正确性、设计及功能，制造商可能不另行通知即更新文件中信息，请以光盘为准。
- Copyright © 1999 - 2016 汉王科技股份有限公司版权所有。
- 汉王科技股份有限公司保留所有权。除非出于纯粹个人使用目的，否则不得拷贝本手册的任何部分。

# 目 录

第一章 产品特点.....	1
第二章 系统安装.....	2
第一节 系统需求.....	2
系统配置需求.....	2
第二节 安装.....	2
一、硬件安装.....	2
二、软件安装.....	2
第三节 卸载.....	4
第三章 初识唐人笔.....	6
第一节 启动和关闭.....	6
一、启动.....	6
二、切换.....	7
三、关闭.....	7
第二节 手写板的功能.....	7
一、手写区.....	7
二、功能键区.....	7
第三节 全屏幕手写.....	8
一、全屏多字书写.....	8
二、全屏单字书写.....	9
三、隐藏书写.....	9
第四节 系统设置.....	9
一、识别设置.....	9
二、手写设置.....	10
三、笔势浏览.....	10

第四章 全屏幕手写使用详解	12
一、全屏幕多字书写	12
二、全屏幕多字书写：编辑修改	13
三、全屏幕单字书写	14
四、隐藏书写	14
五、隐藏书写：编辑修改	15
第五章 系统功能	16
第一节 输入工具	16
一、符号表	16
二、键盘	17
三、字典	18
四、词库	19
第二节 签名功能	19
使用签名	19
第三节 学习功能	20
一、智慧学习	20
二、单字学习	20
三、字符串学习	21
附录一 软件许可协议	22
软件许可	22
附录二 保修协议	23
注意事项：	23
保修原则：	23
保修方法：	25
附录三 技术支持信息	25
技术支持信息	25

## 目录

---

附录四 包装清单 .....	25
包装清单 .....	25
附录五 有害物质含量表 .....	26
产品中有毒有害物质或元素的名称及含量表 .....	26

# 第一章 产品特点

唐人笔是一款软件、硬件结合的多功能识别产品，包含唐人笔软件和唐人笔手写板两部分。唐人笔软件界面简捷实用；唐人笔手写板符合人体工程学原理，使用舒适。产品既可代替鼠标，又可与鼠标共用，书写、操作，方便自如。

产品具有如下特点：

- **即插即用**：唐人笔手写板无需安装驱动程序，用户仅需安装唐人笔软件；
- **识别广泛**：可识别简体字、繁体字、英文、数字和标点符号等一万多字；
- **智能核心**：可识别非正规笔顺的汉字书写、连笔字，支持多字书写；
- **全屏书写**：提供全屏幕书写方式，使用户感觉方便自然。
- **一键切换**：具备手写/鼠标切换功能，一键切换；
- **多彩笔迹**：用户可根据个人喜好设置各种彩色手写笔迹和笔迹类型；
- **多种联想**：提供候选字及多种联想方式，辅助输入；
- **语音校对**：应用 TTS 技术，写字同时发声，提高输入准确性；
- **输入速度快**：可根据个人手写速度，调整识别速度；
- **实用工具**：系统具有快捷笔势、符号输入工具等实用工具；
- **个性签名**：可以在支持图像嵌入的编辑窗口内插入用户手写签名图像；
- **智能学习**：支持单字、字符串学习，提高单字笔迹识别率和减少字符串输入时间。

## 第二章 系统安装

### 第一节 系统需求

#### 系统配置需求

CPU	Pentium III 1GHz 以上
内存	256MB 以上，建议 1GB 以上
操作系统	中文（简繁）WINDOWS XP/Vista/7/8/8.1/10
硬盘容量	大于 150MB
PC 接口	USB1.1 及以上接口

### 第二节 安装

#### 一、硬件安装

手写板不能和其它设备共用接口，将连接线的 USB 插头与电脑的 USB 口连接。

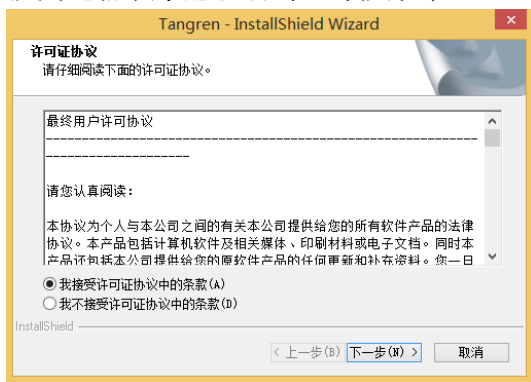
#### 二、软件安装

唐人笔手写板无需安装驱动程序，用户仅需进行唐人笔软件安装：

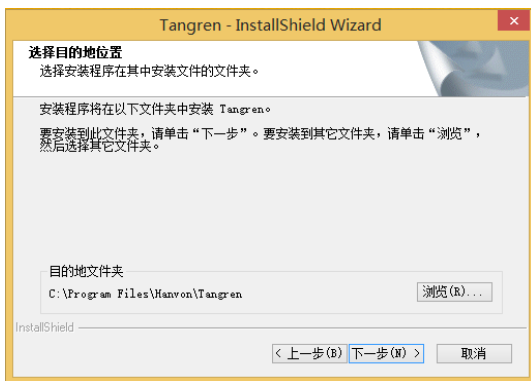
- 1.将软件光盘插入计算机的 DVD-ROM 等光驱设备中；
- 2.系统将自动弹出安装界面，点击“安装软件”按钮，开始软件安装。

如果 AutoRun 文件没有启动，也可通过文件浏览选择光盘所在光驱目录，点击目录中“Setup.exe”，运行软件安装界面；

3.稍候将会出现安装程序窗口，您将会看到用户许可协议，请详细阅读。选择“我接受许可协议中的条款”，继续安装；

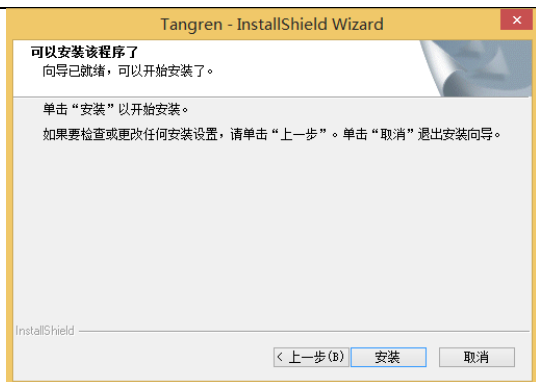


4.此时，可以选择“浏览”更改安装目录。

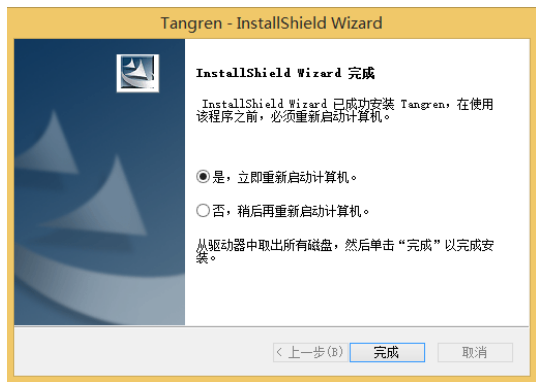


5. 点击“下一步”，如下图所示，选择“安装”软件；





6.等待安装完成。安装完成后，点击“完成”重新启动计算机即可正常使用。

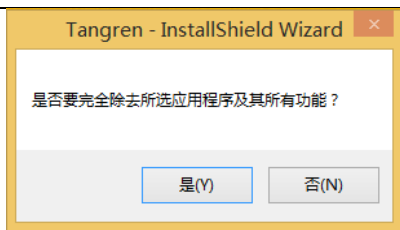


## 第三节 卸载

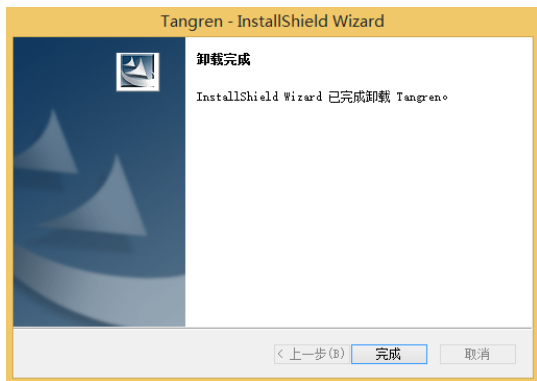
可以通过两种方法卸载唐人笔软件，操作步骤如下：

- 方法一：

点击 [ 开始 ] → [ 程序 ] → [ 唐人笔 ] → [ 卸载唐人笔 ]，弹出卸载窗口，如图：



点击“确定”按钮，开始软件的卸载。如图：



点击“完成”按钮，重新启动计算机即可。


- 方法二：

点击[开始] → [控制面板]，双击“程序和功能”选项，选择“Tangren”选项，点击“卸载”按钮，自动卸载软件。

## 第三章 初识唐人笔

### 第一节 启动和关闭



#### 一、启动

唐人笔软件安装完成并重启计算机，双击桌面的本软件快捷方式，启动唐人笔软件。




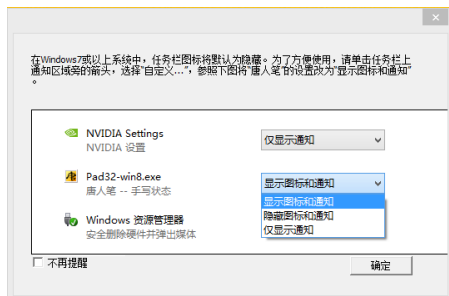
手写状态图标自动加载到系统任务栏内。如图：



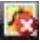
注意：如果按钮自动隐藏了，可以找到系统右下角托盘区“显示隐藏的图标” - “自定义”，找到按钮，将“行为”设置为“显示图标和通知”，即可直接看到。

注意：请首先确认光标位置再开始书写文字。


注意：当使用隐藏书写模式时，在 Windows 7/8/8.1/10 系统下，软件会提示将按钮显示，以便需要操作软件时，能够找到。参考下图：



## 二、切换

将手写状态切换到鼠标状态，单击手写板中键，图标变为.

## 三、关闭

单击，在弹出的菜单中选择“退出”，关闭唐人笔软件。

# 第二节 手写板的功能

## 一、手写区

通过压力传感器，感知笔在手写区内的触压和移动。

**手写状态：**在此区域写字。

**鼠标状态：**用笔在此区域拖动，实现光标移动或定位。

## 二、功能键区

左键、中键和右键，实现手写或鼠标的功能操作。

### ● 右键

- 鼠标状态：同鼠标右键功能一致。
- 全屏幕手写方式：按右键锁定手写界面，利用笔的移动和抬起选择相应按钮或识别候选字、联想字和联想词组；



- 全屏幕手写隐藏方式：识别后按右键弹出当前识别字的候选窗口，使用手写板或鼠标进行相应的操作；

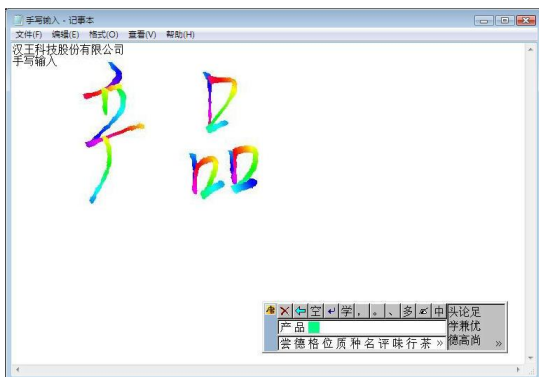
- ## ● 中键

- 左键

- 鼠标状态：同鼠标左键功能一致。
- 全屏幕手写方式：解除右键锁定的手写界面；
- 清除隐藏方式：清除按右键弹出的菜单。
- 签名方式：清除签名图像。

全屏幕手写方式提供了三种可选的属性：单字、多字和隐藏界面。

全屏多字书写方式，可全屏多字书写，自动分割识别后发送到编辑窗  
】。




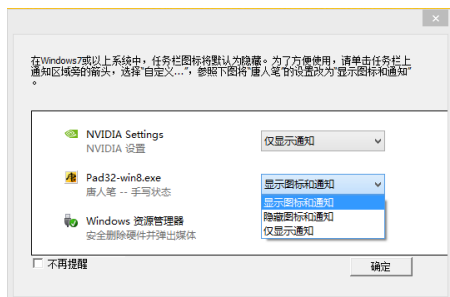
## 二、全屏单字书写

全屏幕单字书写方式，可全屏多字书写，自动识别后发送到编辑窗口内。

## 三、隐藏书写

全屏幕隐藏书写方式，使用时手写界面隐藏，用户书写更惬意。

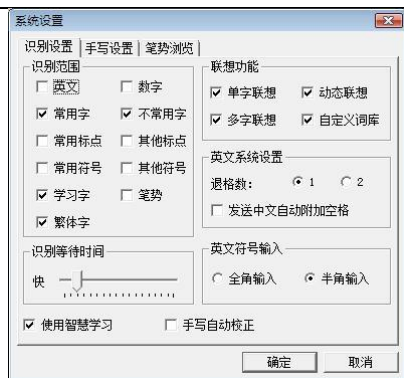
注意：当使用隐藏书写模式时，在 Windows 7/8/8.1/10 系统下，软件会提示将  按钮显示，以便需要操作软件时，能够找到。参考下图：



## 第四节 系统设置

### 一、识别设置

可设置识别范围、调节识别等待时间、开启智慧学习和手写自动校正功能、定制联想功能、设置英文输入方式等。



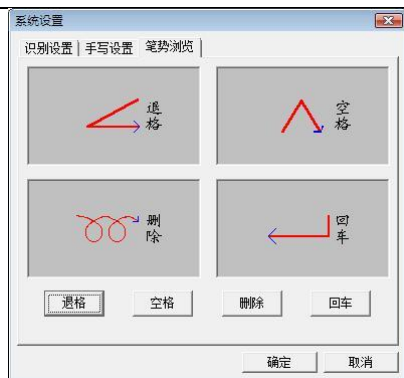
## 二、手写设置

可设置手写笔迹的颜色和粗细、选择手写笔迹的类型、选择是否使用语音合成的文字发音功能。



## 三、笔势浏览

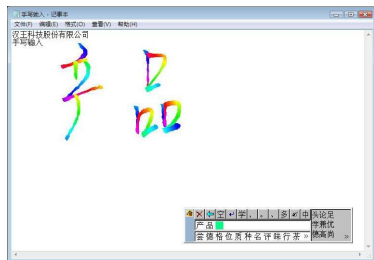
唐人笔软件提供四种快捷输入笔势。在笔势浏览窗口内，单击任一功能键，系统会演示对应的快捷笔势写法。用户只须按照笔势输入，即可分别实现“退格”、“空格”、“删除”、“回车”。





## 第四章 全屏幕手写使用详解

唐人笔软件默认手写方式为全屏幕多字书写，即在手写区域内一次可以书写多字。使用手写笔在手写板书写区内书写汉字，则在计算机显示屏上出现相应的笔迹，抬笔瞬间完成识别并发送到文本编辑窗口光标所在处。

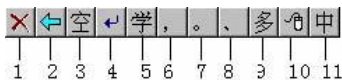


### 一、全屏幕多字书写

手写界面分为工具栏、识别栏、联想字栏、联想词组区四部分。



#### ● 工具栏



- 1、删除当前及光标后的内容，相当于 Delete 键；
- 2、删除光标前面的内容，相当于 Backspace 键；
- 3、在光标处插入一个空格，相当于 Space 键
- 4、回车，插入换行符，相当于 Enter 键；
- 5、单字学习、字符串学习      6、7、8 插入相应标点
- 9、单字/多字切换      10、手写/鼠标切换

## 11、中文、数字、混识（混识还包括英文、符号）

## ● 识别结果栏

，显示识别结果。

## ● 联想字栏

，显示当前识别结果的后联想字。

## ● 联想词组栏

，显示当前识别结果的后联想词组。

## 二、全屏幕多字书写：编辑修改

## ● 使用手写板

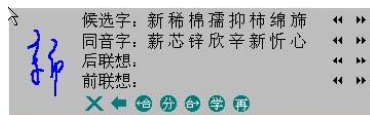
单击手写板右键，在锁定的手写界面内，移动手写笔，移到相应的按钮处抬笔，完成退格、删除、联想字词、插入标点等相应操作。

## ● 使用鼠标

使用鼠标左键点击手写界面相应的按钮。

## ● 修改识别结果

使用鼠标或手写笔选中识别结果栏内的任意字，弹出该字候选字菜单：



在菜单内选择相应的候选字或前后联想字进行替换修改，或重新对该字进行拆分、合并 重新识别。




：删除和退格按钮。



：学习和再识别按钮。

### 三、全屏幕单字书写

单击“”按钮，或在系统功能菜单内去掉选中的多字识别属性 **多字书写**，切换到全屏单字书写方式。

在手写板手写区内一次书写一个字，抬笔后自动完成识别并发送到打开的编辑窗口内。


单字书写界面和多字书写界面基本相同，只是在识别结果栏直接选择候选字，如下图：

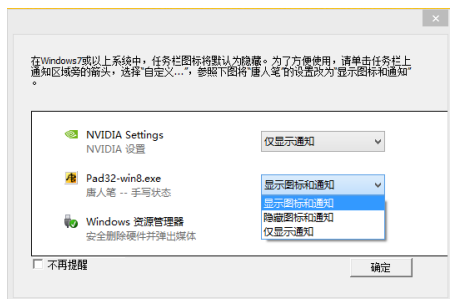


### 四、隐藏书写

全屏幕手写提供了“隐藏书写”功能，在系统功能菜单内选中该菜单项，可隐藏手写界面。


在打开的编辑窗口内直接手写单字或多字，直接将识别结果发送到窗口内。

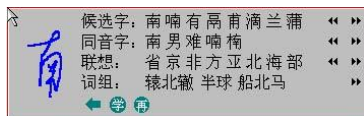
注意：当使用隐藏书写模式时，在 Windows 7/8/8.1/10 系统下，软件会提示将  按钮显示，以便需要操作软件时，能够找到。参考下图：



## 五、隐藏书写：编辑修改

### 使用屏幕候选功能


书写完成后，按下手写板的右键，屏幕上出现“候选框”。使用鼠标或手写笔选择相应的候选字、同音字和联想字。：依次为退格、学习、再识别按钮。



## 第五章 系统功能

### 第一节 输入工具

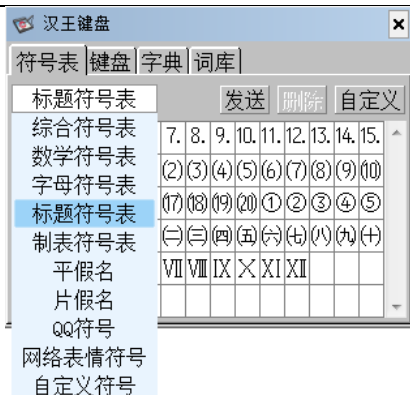
提供符号表、键盘、字典、词库四种方便快捷的输入工具，用户可以根据需要使用。

**注意：**输入工具窗口，在空闲时，瞬间缩小为图标，以免占用屏幕空间。光标移动到图标上面，则重新打开该窗口。

#### 一、符号表



符号表提供了中文常用符号，共九大类，740 个符号，分别是：综合符号表 90 个，数学符号表 67 个，字母符号表 73 个，标题符号表 72 个，制表符号表 76 个，平假名 83 个，片假名 84 个，网络表情符号 114 个，OICQ 符号 81 个，用户可通过单击符号类型，选择各类别的符号。



自定义符号：

系统为每个用户都提供了容量为 1023 个的自定义符号区，用户可以将自己经常使用的符号归类在这里，以提高工作效率。

在特殊符号表中，选择“自定义”，弹出用户自定义符号对话框：



在编辑区输入一个符号，点“加入”按钮，点“结束”。

自定义符号以后，在符号表的最后就会出现自定义符号一栏，可以选择输入，用户可以删除某个自定义符号。

## 二、键盘

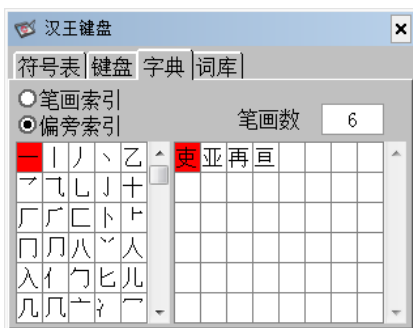
键盘主要用于输入键盘上的英文、数字和符号，如果要输入某个符号，只要用左键点中相应的符号即可。汉王键盘上键的布局 and 实际键盘是一致的，按下 Shift 按钮，所有的键就变成了键盘上的上档键；按下 Caps 按钮，

所有的英文键就变成了大写形式；按下 **半角** 按钮，可切换到全角，反之亦然。



单击按钮 **英文** 使其变成 **拼音**，此时可通过左键点击键盘上的字母以拼音方式输入汉字，然后在下面的文字区域选择。输错拼音可以单击退格键“←”来删除错误拼音。

### 三、字典



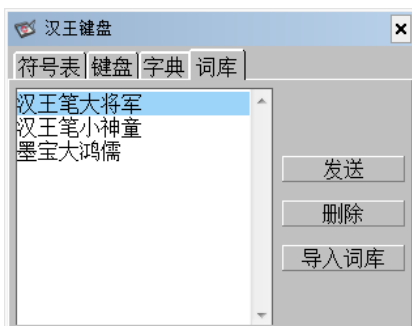
在汉王字典中，用户可以通过笔划或者部首索引这两种索引方式，选择所需要的字，左键单击所需要的汉字，发送到编辑窗口中。

**笔划索引：**按照总笔划数排序，显示区域包括此笔划下的所有汉字。先选择总笔划数，再选择汉字发送。

**部首索引：**左侧以部首笔划数排序，当前部首以黄底黑字显示；右侧

是以总笔划数排序的汉字，先选择部首，再选择总笔划数，然后选择汉字发送。

## 四、词库



在输入工具中提供了词库的查找、发送及删除功能，用户还可以导入其它专业词库。

## 第二节 签名功能

### 使用签名

单击系统菜单内“签名”菜单项，使用唐人笔的签字功能，可以在支持图像嵌入的编辑窗口内插入手写签名图像。按手写板右键，发送图像。按手写板左键，清除图像。

也可使用鼠标操作，操作方法见下图所示：



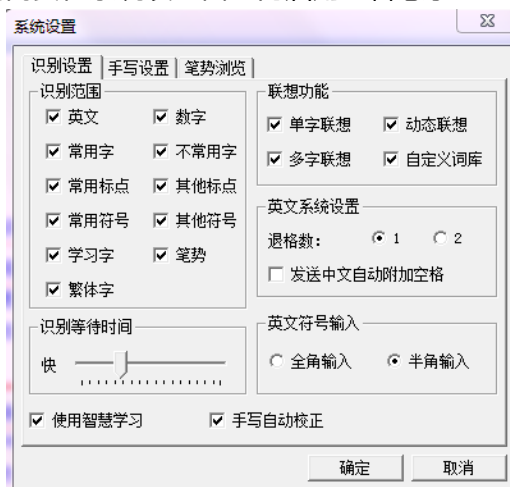


## 第三节 学习功能

### 一、智慧学习

为了进一步提高识别率，系统提供了智慧学习和用户学习功能。

智慧学习：当书写过程中识别有误时，您可以从候选字中选择正确的字，系统在用候选字更正的同时，将正确的识别结果记录下来，避免下次再出错，此功能需要在系统设置窗口内启用“智慧学习”。



### 二、单字学习

用户学习：如果由于用户的笔迹或写法特殊，候选字中没有正确的识别结果，可以使用用户学习功能，单击手写窗口、全屏幕界面上的<sup>学</sup>按钮，系统将弹出学习窗口，以提高您的笔迹识别率。

单击“学习”，弹出学习字窗口，系统学习您的笔迹提高识别率。



**笔迹**：单击，清除用户笔迹，重新书写要学习的笔迹。

**浏览**：打开学习字浏览窗口。

**确定** / **取消**：进行学习和放弃学习。

字串：：输入学习的单字或字符串（不多于 11 字）。

候选：：候选字栏。

：输入学习字的退格和删除按钮。

学习字浏览窗口：管理和浏览保存的学习字。

### 三、字符串学习

字符串学习是指用一个符号来代替一个词组或字符串，如公司名称、通讯地址等长字符串，用符号代替后，在输入时可以节省时间。如下面图所示的用 3C 符号代替“汉王手写识别”。



## 附录一 软件许可协议

### 软件许可

**1.授权许可：**汉王科技股份有限公司作为本软件的著作权人授权您，可在单一计算机或一台终端上使用该软件的一个副本，您不能在多台计算机上或多台终端上同时使用它。

**2.版权：**该软件，包括程序及文字等资料，均受中国知识产权法有关条款的保护。未经授权而拷贝，对该软件的反编译、反汇编、修改、分解、合并及将它包含在其它软件中，以及拷贝它的文字资料均是被明确禁止的。如果由于您不遵守该协议而给软件著作权人造成损失的，汉王科技股份有限公司保留追究您法律责任的权利。

**3.其它限制：**未经汉王科技股份有限公司的书面许可，您不能将该软件及其文字资料以任何形式授权给第三人使用；您也不能擅自修改、翻译该软件或者文字资料。

**4.软件的转让：**您可以转让该软件及其文字资料，假设您不保留任何拷贝包括该软件以前的任何版本，而且受让人同意该协议。

**5.有限的承诺：**在您收到该软件的 90 天内，汉王科技股份有限公司承诺软件光盘是完好的、软件正常的存储在光盘上、软件能够正常运行。在 90 天内，如果该软件中出现问题，您可以免费更换软件。

**6.有限的义务：**汉王科技股份有限公司不对使用该软件产生的意外事故、直接或间接以及随后的损害(包括失去商业利润、商务中断、丢失个人、

商业信息等)负责。不论何种情况，汉王科技股份有限公司对您或他方的任何损失的义务，将不超过您对该软件所付的款项。

**7.协议的期限：**该协议从您打开该包装的那一天起开始生效，直到您销毁软件的所有程序及文字资料，并书面通知汉王科技股份有限公司终止该协议。

## 附录二 保修协议

产品的保修期自购买之日起开始计算，以有效购机发票为凭证，维修方式为用户送修。

### 注意事项：

- 1.请勿剧烈撞击、震动、挤压、跌落本产品；
- 2.本产品存放及使用的适宜温度环境为 0—50℃；
- 3.请勿在很潮湿的环境下使用本产品，本产品不防水；
- 4.遇有故障时，请到本公司指定点维修，勿自行拆修；

### 保修原则：

本保修条例适用于唐人笔系列产品，按照正常使用且未违反上述注意事项，实行“七天包退”、“十五天包换”和“一年保修”。

- 一、正常使用指无“人为或不可抗力造成的损坏”。

①“保修”或“维修”的服务仅限于电器元件的故障（主要指硬件主板和手写笔），不包括硬件外壳、说明书、包装物、光盘、手写笔和其他消耗品等，不包括邮寄和上门服务费。

②保换：指产品开箱不合格，或购买十五天内出现电器性能故障，影响使用。保换的条件是包装盒内所有物件完整，并且外观没有磨损，否则按保修处理。

③保修：在保修期内正常使用情况下出现电器故障，负责免费保修。

④维修：在维修期内正常使用情况下出现电器故障，负责维修，收取一定的元件、配件成本费。

二、以下情况不能享受免费保修服务，但提供维修服务，只收取元器件、配件和劳务成本费。

①违反上述“涉及本产品的注意事项”的规定；

②人为因素造成的损坏，包括非正常工作环境下使用，不按说明书使用所引起的损坏等；

③因不可抗力(如水火灾、地震、雷击、电压异常等)造成的损坏；

④超过保修期的产品；

⑤购买凭证与产品型号不符或者涂改的。

三、本公司提醒您定期对资料进行备份，本公司不承担因产品故障致使资料丢失造成的一切直接或间接损失。

四、如不能有效购机发票，将按产品序列号判定保修期限，若超过保修期，将收取元器件、配件维修成本费。

## 保修方法：

1. 在委托修理时，请持有效单据（购机发票或者发票复印件）与当地分公司或代理商联系。
2. 您可以到本公司全国任一联保地点申请维修。

## 附录三 技术支持信息

### 技术支持信息

全国服务电话：400-810-8816

制造商：汉王制造有限公司

地址：北京东燕郊汉王路 1 号

## 附录四 包装清单

新购产品的用户，请仔细检查包装内产品及附件是否齐全，如果物品缺少或损坏，请及时联系经销商（某些型号可能包含未列出的物品）。

### 包装清单

序号	名称	数量
1	手写板	1 块

2	手写笔	1 根
3	安装光盘（免驱版没有光盘）	1 张
4	入门向导	1 份

## 附录五 有害物质含量表

产品中有毒有害物质或元素的名称及含量表

部件名称	有毒有害物质或元素					
	铅 (Pb)	汞 (Hg)	镉 (Cd)	六价铬 (Cr(VI))	多溴联苯 (PBB)	多溴二苯 醚(PBDE)
主电路板	○	○	○	○	○	○
外 壳	○	○	○	○	○	○
包装物料	○	○	○	○	○	○
组装物料	○	○	X	○	X	X
○：表示该有毒有害物质在该部件所有均质材料中的含量均在 SJ/T11363-2006 标准规定的限量要求以下。						
X：表中打“x”处表明本公司暂未对该部件相应的有毒有害物质进行检测，不能确定该部件中有毒有害物质是否超出 SJ/T11363-2006 标准规定的限量要求。						