

## 入门向导

### 打开包装取出硬件

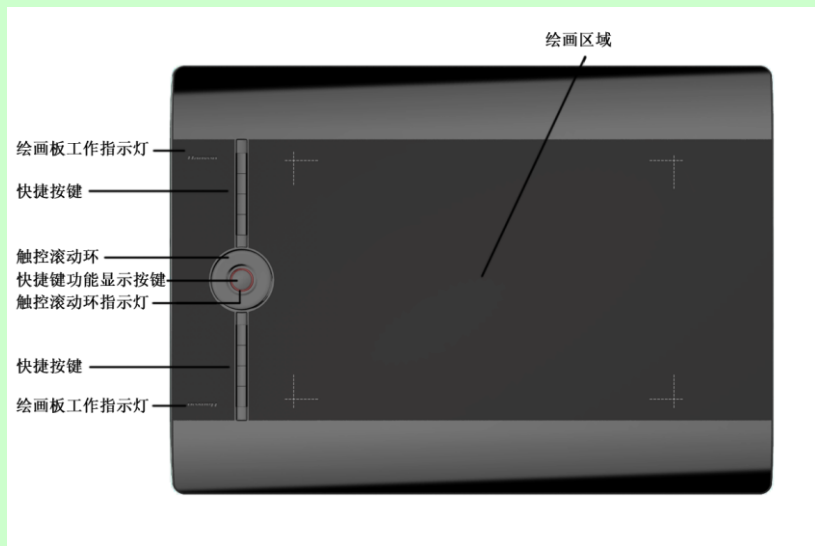
---

请从正面打开绘画板包装，并从包装中取出。注意防止设备跌落，会造成设备严重损坏。

### 外观

---

#### 绘画板正面视图



## 入门向导

### 压感笔视图



### 绘画板全家福



## 连接到电脑

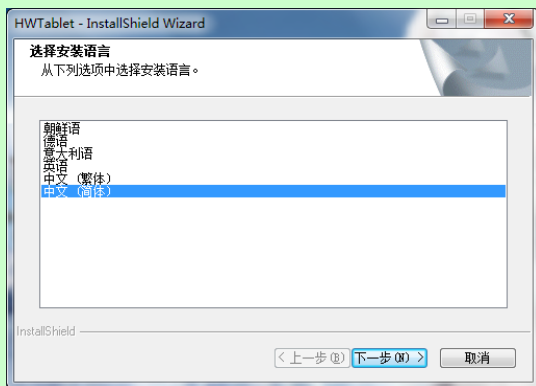
将绘画板自包装中取出后，将 USB 接口连接到计算机 USB 接口。  
(若板子上本身无 USB 数据线，请先从包装中取出 USB 数据线，Mini USB 端连接到绘画板上，USB 接口端连接到计算机。)

# 安装驱动程序

---

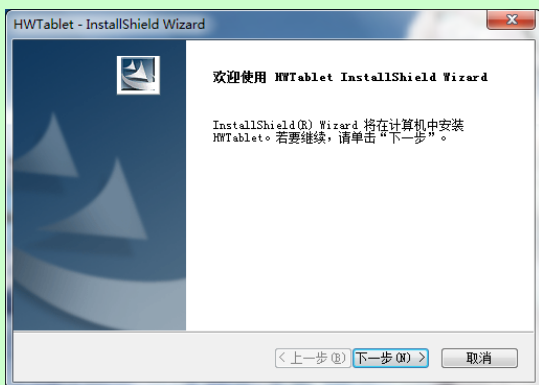
### 绘画板 Windows 驱动安装：

1. 支持 Windows XP/Vista/7/8/8.1/10 操作系统。
2. 将绘画板连接到计算机 USB 端口上；
3. 将驱动光盘插入 DVD-ROM 等光驱设备中；
4. 系统将自动弹出安装界面，如果 AutoRun 文件没有启动，也可通过文件浏览选择光盘所在光驱目录，打开 Drivers 目录；点击目录中“Setup.exe”，然后安装程序开始运行，安装绘画板驱动。
5. 运行安装程序，“选择设置语言”窗口弹出，请您选择语言后点击“下一步”。



6. 您将会看到准备安装程序窗口，点击“下一步”。

## 入门向导

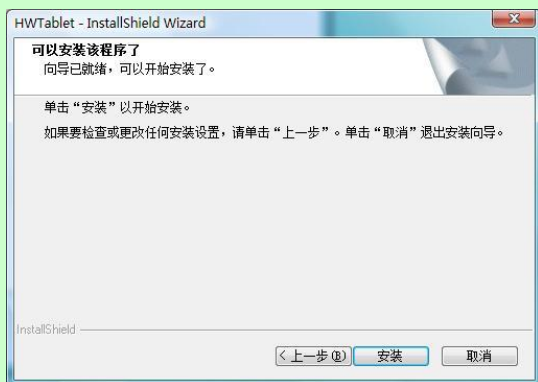


7. 您将会看到用户许可协议窗口，请仔细阅读。选择“接受”，继续驱动安装；选择“不接受”，退出安装程序。



8. 点击“安装”，开始安装绘画板驱动。

## 入门向导



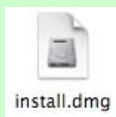
9. 等待安装完成。安装完成后，选择“是”，点击“完成”结束安装。



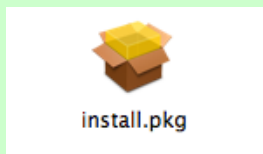
### 绘画板 MAC 系统驱动安装：

1. 支持 MAC-OS 10.6 及以上操作系统；
2. 将光盘放入光驱，运行“Install.dmg”文件；

## 入门向导



3. 弹出 install 安装包，双击运行该文件；



4. 稍后，驱动安装提示“继续”，选择“继续”进行安装；



5. 此时弹出安装许可协议界面，阅读同意后选择“继续”，继续安装；

## 入门向导



6. 此时，弹出许可协议同意界面，选择“同意”继续安装；



7. 此时，出现如下界面，选择“安装”按钮进行驱动安装。

## 入门向导



8. 安装前，会提示需要重新启动系统，选择“继续安装”



9. 稍后，开始拷贝文件。驱动安装完成后，会提示“重新启动”或“注销”，重新启动或注销登录后驱动程序安装完成。



# 入门向导



## 使用绘画板

---

### 笔的使用:

**握笔:** 和平常握笔方式一致，有几点注意事项。

绘画板压感笔在绘画板上方 10mm 处就会有所感应，绘画板压感笔就会开始工作；



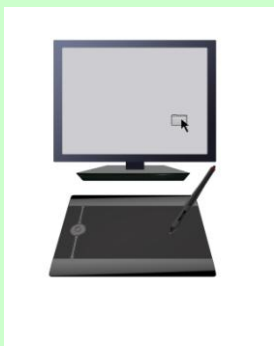
部分型号绘画板感应高度为 7mm。



## 入门向导

当使用绘画板压感笔时，请确保握笔时手的拇指或者食指可以方便的控制笔上“自定义功能键”按钮。

**定位：**通过绘画板压感笔在绘画板有效区域内的移动，可以控制屏幕上光标的定位。



绘画板压感笔与绘画板是采用绝对坐标定位方式，所以绘画板的有效区域映射了计算机整个屏幕。绘画板压感笔在绘画板上移动，屏幕上的光标也会在相对应的位置上移动。



将绘画板的摆放位置与屏幕方向一致，双眼观看屏幕，这样会有助于绘画板压感笔与光标的定位。

**单击：**用绘画板压感笔轻点绘画板，即可获得鼠标单击效果；

## 入门向导



**双击：**用绘画板压感笔快速轻点绘画板两次，即可获得鼠标双击效果。同时，也可以通过笔上的自定义功能键来实现双击。



**双击技巧：**在光标定位以后，用笔尖快速地触压两下绘画板，注意不要移动笔尖位置。初次使用可能会感到双击反应比较迟钝，您可以通过驱动程序的鼠标设置选项来设置。

**拖拽：**选中一个目标，点中，按下绘画板压感笔不要抬起，移动绘画板压感笔将目标拖动到新的位置后再抬起笔尖。

## 入门向导



### 压感使用：

在相应的软件下，可以通过绘画板压感笔的压力感应随心所欲的控制所绘轨迹的方向、颜色、粗细和透明效果等。通过绘画板压感笔画出的笔迹光滑圆润，定位准确，随意渐变。

支持压力感应的软件：Photoshop、Painter 等多种压感软件。



使用压感效果需要打开压力感应选项，不同的图像处理软件调节压力选项方法不一样。

## 入门向导

### 产品中有毒有害物质或元素的名称及含量表

部件名称	有毒有害物质或元素					
	铅 (Pb)	汞 (Hg)	镉 (Cd)	六价铬 (Cr (VI))	多溴联苯 (PBB)	多溴二苯醚 (PBDE)
主电路板	○	○	○	○	○	○
外 壳	○	○	○	○	○	○
包装物料	○	○	○	○	○	○
组装物料	○	○	×	○	×	×
笔的主板	×	○	○	×	×	×
笔的外壳	○	○	○	○	○	○
○：表示该有毒有害物质在该部件所有均质材料中的含量均在 SJ/T11363-2006 标准规定的限量要求以下。						
×：表中打“×”处表明本公司暂未对该部件相应的有毒有害物质进行检测，不能确定该部件中有毒有害物质是否超出 SJ/T11363-2006 标准规定的限量要求。						